

Organizator:



Samorząd Województwa Warmińsko-Mazurskiego

Współorganizator:



Współpraca:



Patronat medialny:

murator

gazeta
OLSZTYŃSKA.pl

TVP OLSZTYN

RADIO
POLSKIE RADIO
OLSZTYN

www.Olsztyn24.com

Urząd Marszałkowski Województwa Warmińsko-Mazurskiego w Olsztynie
Departament Koordynacji Promocji
ul. Emilii Plater 1, 10-562 Olsztyn, tel. 89 521 91 70 Fax 89 521 91 79

Przygotowanie wizualizacji i danych technicznych projektów: Laureaci konkursu „Twój dom – dialog z tradycją” - zespoły autorskie wskazane w metrykach projektów
Opracowanie graficzne rzutów i przekrojów: Autorska Pracownia Architektoniczna Architekt Renata Góralczyk-Osowicka
Konsultacja: Iwona Liżewska, Joanna Porębska
Korekta: Natalia Tarkowska, Dominika Mikulska
Artykuł wstępny: Iwona Liżewska, Joanna Porębska
Zdjęcia - artykuł wstępny: Iwona Liżewska

Projekt i opracowanie graficzne katalogu, skład i łamanie: Artur Sternik
Druk: Agencja Reklamowa Wektor77 Artur Wojton

© Copyright by Urząd Marszałkowski Województwa Warmińsko-Mazurskiego w Olsztynie

Prawa autorskie zastrzeżone
Kopiowanie i wykorzystywanie w całości lub części bez zgody wydawcy zabronione



Katalog projektów

domów jednorodzinnych
przeznaczonych dla terenów wiejskich
województwa warmińsko-mazurskiego
nagrodzonych i wyróżnionych
w ogólnopolskim
konkursie architektonicznym
„Twój dom - dialog z tradycją”

Twój Dom
dialog z tradycją



Projekt realizowany przez
Samorząd Województwa Warmińsko-Mazurskiego

Prezentacja projektów w katalogu

POWIERZCHNIA UŻYTKOWA BUDYNKU

148,5 m² Nasz dom
województwo warmińsko-mazurskie

OBSZAR WOJEWÓDZTWA, DLA KTÓREGO PROJEKT BYŁ PLANOWANY
Autorzy projektów wskazali obszar, dla którego projektowali swój dom, choć – zdaniem organizatorów – większość projektów wpisuje się w krajobraz całego województwa

WIDOKI



RZUTY
rzuty parteru i poddasza pokazują rozkład pomieszczeń i proponowane ich meblowanie (program użytkowo-przestrzenny); dodatkowo prezentowany jest rzut budynku gospodarczego/garażu, jeśli jest on niepowiązany z domem



PRZEKRÓJ



pokoje, hall, przedsiónek, taras



łazienka

AUTORZY PROJEKTU

INFORMACJA O NAGRODZIE LUB WYRÓŻNIENIU OTRZYMANYM W KONKURSIE

OPINIA SĄDU KONKURSOWEGO

KONTAKT Z AUTORAMI w celu zakupu lub uzyskania szczegółowych informacji o projekcie

MINIMALNE WYMIARY DZIAŁKI na rysunku pokazane są wymiary działki zbliżone do minimum określonego przepisami oraz zalecane położenie budynku względem stron świata

PODSTAWOWE PARAMETRY BUDYNKU

INFORMACJE O TECHNOLOGII WYKONANIA I WYKOŃCZENIA

Pracownia Architektoniczna „AA” s.c., Gdańsk
Zespół autorski w składzie:
Andrzej Błażko, Michał Dąbrowski,
Dorota Krupnińska, Magdalena Zawada

1 Nagroda

Uzasadnienie Sądu Konkursowego:
Udana interpretacja tradycyjnej zabudowy. Nawiązanie do lokalnych wzorów takich jak materiał i proporcje brył zestawione z jednocześnie współczesną formą, uzyskaną za pomocą układu kompozycyjnego i detalu. Forma architektury odpowiada funkcji: otwarcie od strony ogrodu, pełna elewacja z niewielkimi otworami od strony drogi. Ciepłe rozwiązanie rzułu, dobrze współczesne zagospodarowanie otoczenia, ciekawe klarowne wnętrza.

KONTAKT W SPRAWIE ZAKUPU PROJEKTU:
Pracownia Architektoniczna „AA” S.C.
ul. Fiszcza 14, 80-562 Gdańsk
e-mail: aa.pracownia@gmail.com
tel. +48 (58) 6995270, tel.kom. +48 602594855



Powierzchnia:	
użytkowa:	148,51 (strop, 68,00 (bud.gospodarczy))
wetle:	174,95 (strop, 68,00 (bud.gospodarczy))
zabudowy:	138,88 (strop, 96,24 (bud.gospodarczy))
kubatury:	140,44 (strop, 96,24 (bud.gospodarczy))
podłaz:	933,31 (strop, 505,69 (bud.gospodarczy))
powierzchnia dachu:	204,58 (strop, 141,43 (bud.gospodarczy))
kąt nachylenia dachu:	45°
wysokość do kalenicy:	8,54 (strop, 6,95 (bud.gospodarczy))

TECHNOLOGIA I KONSTRUKCJA:

ściany zewnętrzne:	blocki SILKA E24, E24S185 (ściany fundamentowe)
ściany wewnętrzne:	blocki SILKA E24
strop:	strop strypowy żelbetonowy gr. 20/15 cm
izolacja dachu:	struktura konstrukcyjna (strop), drenażowa i izolacyjna
izolacja ścian:	Miscosol (bud.gospodarczy)
schody:	żelbetonowe płytowe

WYKOŃCZENIE:

podłoga dachu:	deski miodziołkowe w układzie pianowym gr. 2,5 cm
izolacja:	deski miodziołkowe w układzie pianowym gr. 2,5 cm

SPÓSOB OGRZEWANIA:

DOM: pompa ciepła typu glikol/woda. Dodatkowe podgrzewanie ciepłej wody poprzez kolektory słoneczne umieszczone na południu – zachodniej stronie dachu, z wykorzystaniem energii pozostającej do ogrzania budynku poprzez zastosowanie in-izolacji wentylacji mechanicznej i odprowadzenie ciepła rekuperacji. Bud. gospodarczy nieogrzewany.

INSTALACJE:

DOM: elektryczna, odgromowa i uziemniająca, wody zimnej, wody ciepłej i cyrkulacji, kanalizacja sanitarna, C.O., wentylacja mechaniczna z rekuperacją, telewizyjna, komputerowa, TV, alarmowa. Bud. gospodarczy: elektryczna odgromowa i uziemniająca, woda zimna (ogrzewanie do wody w pomieszczeniu garażu oraz magazyne).



Jacek Protas
Marszałek Województwa Warmińsko-Mazurskiego

„Nie możesz kochać domu, który nie ma swego oblicza i w którym kroki są pozbawione sensu”
- Antoine de Saint-Exupéry

Tradycyjna architektura Warmii i Mazur to jedna z atrakcji przyciągająca do nas co roku rzesze turystów. Te piękne, choć coraz radsze budowle oraz fascynacja, jaką towarzyszy nam w podróżach po innych regionach z charakterystyczną zabudową, zainspirowały nas do zorganizowania ogólnopolskiego konkursu „Twój dom – dialog z tradycją”.

Od początku mieliśmy świadomość, że to wielkie wyzwanie, bo trudno choćby połączyć elementy charakterystyczne dla Warmii z tymi typowymi dla Mazur. Nie zależało nam też na naśladownictwie, lecz na stworzeniu stylu, a po konsultacjach ze specjalistami postawiliśmy na nowoczesną, ergonomiczną i ekonomiczną architekturę, inspirowaną tradycjami.

Pamiętając o trudnościach, zainteresowanie konkursem tym bardziej nas zaskoczyło. Dostaliśmy łącznie 184 projekty, z czego cztery nagrodzone i 24 wyróżnione znajdziecie Państwo w prezentowanym katalogu.

Składam podziękowania uczestnikom konkursu oraz członkom Sądu Konkursowego, a także wszystkim zaangażowanym osobom i instytucjom. Szczególnie dziękuję naszym partnerom w organizacji konkursu – olsztyńskim oddziałom Narodowego Instytutu Dziedzictwa oraz Stowarzyszenia Architektów Polskich.

Nasz konkurs zamierzamy kontynuować, tak aby stworzyć Państwu jak najszerzy wachlarz wyboru przy podejmowaniu jednej z najważniejszych decyzji w życiu, jaką jest budowa domu. W końcu nie o to chodzi, aby mieszkać na osiedlu prawie jednakowych domków jednorodzinnych, lecz by spełnić swe marzenia o założeniu gniazda z poszanowaniem tradycji regionalnego budownictwa i krajobrazu, z zastosowaniem nowoczesnych technologii w budownictwie. Powodzenia przy podejmowaniu życiowych decyzji!

Informacja

Prezentację projektów nagrodzonych i wyróżnionych w konkursie „Twój dom – dialog z tradycją”, które zawiera niniejszy katalog, zostały opracowane na podstawie materiałów graficznych i danych technicznych przygotowanych i udostępnionych przez autorów projektów. Wszelkich szczegółowych informacji o projektach udzielać będą wyłącznie ich autorzy. Autorzy projektów zobowiązani są do przygotowania projektów, w postaci pełnej dokumentacji architektonicznej

-budowlanej, zgodnej z wymogami ustawy Prawo budowlane oraz ich sprzedaży jako „projektów gotowych”. Sprzedaż projektów będzie prowadzona wyłącznie przez ich autorów. Wydając niniejszy katalog organizator konkursu nie pośredniczy w sprzedaży projektu. Organizator konkursu nie ponosi odpowiedzialności za zaprezentowane w katalogu dane, nie udziela także informacji na ich temat. Organizator konkursu nie odpowiada również za kompletność projektu, spełnienie przez niego wszelkich wymogów

formalno-prawnych przewidywanych obowiązującymi przepisami prawa, w tym w szczególności ustawy Prawo Budowlane oraz nie odpowiada za gotowość do wprowadzenia go do obrotu. Odpowiedzialność za powyższe spoczywa wyłącznie na autorach projektu. Na karcie każdego projektu zamieszczono dane kontaktowe do autorów projektu, pod którymi uzyskać można szczegółowe informacje o projekcie oraz o warunkach jego sprzedaży.

Jak budować na Warmii i Mazurach w zgodzie z tradycją?

tekst: Iwona Liżewska, Joanna Porębska
zdjęcia: Iwona Liżewska

Mieszkać ładnie oznacza znaleźć odpowiednie miejsce i wybudować dom, zgodny z naszym gustem i upodobaniami estetycznymi. Ale *mieszkać ładnie* to oznacza również przyjaźnie wkomponować go w otaczające środowisko. Wybudować dom, który swoją formą nawiązuje do istniejącej zabudowy i harmonijnie wpisuje się w otaczający krajobraz.



Wrzesina, panorama wsi

Jak tego dokonać? Jak wybrać projekt, który będzie spełniał te oczekiwania? Pomocny może być ten katalog, w którym prezentujemy projekty 28 domów, nagrodzone i wyróżnione w konkursie „Twój dom – dialog z tradycją”. Konkurs został zorganizowany przez Samorząd Województwa Warmińsko-Mazurskiego oraz Narodowy Instytut Dziedzictwa (wcześniej Krajowy Ośrodek Badań i Dokumentacji Zabytków). Do korzystania z niego zapraszamy inwestorów, którzy zamierzają zbudować dom na terenie Warmii i Mazur. Przedstawione w nim projekty zostały wybrane przez Sąd Konkursowy spośród 184 prac nadesłanych na konkurs. Odwołują się do lokalnych wartości, prezentują ciekawe rozwiązania architektoniczne i wysoki poziom warsztatowy. Można zdecydować się na jeden z nich i zakupić jako projekt powtarzalny, można zamówić projekt indywidualny u autorów, których praca Państwu się spodoba. Ważne, aby były to rozwiązania, które swoją formą architektoniczną nawiązują do tradycji miejsca, w którym dom ma powstać, a równocześnie oferują optymalne warunki życia i rozwiązania funkcjonalne. Jak odczytać tę tradycję, jak ją zrozumieć i wykorzystać, na co warto zwrócić uwagę?

W ZGODZIE Z KRAJOBRAZEM

Warmia i Mazury to jeden z najatrakcyjniejszych regionów Polski. Charakterystyczne są malownicze wzgórza i doliny przecinane niewielkimi rzekami, lasy i jeziora, a także liczne, ocieniające drogi przydrożne aleje. W pejzażu tym wyraźnie rysują się panoramy miejscowości o zwartej sylwecie i charakterystycznych, czerwonych dachach, często z dominującą wieżą kościoła. Regularny rytm dachów o pięknej, ceglastej barwie, zharmonizowanej z wszechobecną zielenią, to jedna z najbardziej rozpoznawalnych i wyrazistych cech tutejszego krajobrazu. Wnętrza wsi, ich układ przestrzenny, rozplanowanie zagród, a także zagospodarowanie przestrzeni publicznych kształtuje logiczna i spójna struktura. Wyróżniają się budynki o szczególnym znaczeniu – kościół, szkoła, gospoda, młyn, remiza, kuźnia.



Nowica, widok wsi wraz z prowadzącą doń aleją przydrożną



Zabrowiec, wnętrze wsi z zabudową wzdłuż ulicy

Jednak najliczniejsze elementy składowe to domy mieszkalne i budynki gospodarcze. To one i ich wzajemne relacje tworzą krajobraz wsi i budują jej przestrzeń. Ich wyrazista i starannie opracowana architektura, o powtarzalnych w obrębie województwa formach, kształtuje jego tożsamość architektoniczną.

Zobacz, jak wygląda krajobraz wokół Twojej działki, zastanów się jak go w pełni wykorzystać a nie zniszczyć, jak zlokalizować dom, aby zagwarantować najładniejsze widoki z okien, najlepszą ekspozycję części wypoczynkowej ogrodu, jak zapewnić światło słoneczne w jego części dziennej.

W ZGODZIE Z TRADYCJAMI BUDOWNICTWA



Kolonijne gospodarstwo w okolicy wsi Bramka



Ząbrowiec, tradycyjny układ zagrody

W przeciwieństwie do wielu innych regionów Polski, już przed wojną na Warmii i Mazurach powszechne było budownictwo murowane. Choć różnorodność i bogactwo form jest tu duża, powszechnym typem zabudowy są niewielkie, proste domy i zabudowania gospodarskie murowane, z czerwonej licowej cegły lub tynkowane z dwuspadowymi dachami o kącie nachylenia połaci ok. 45°, pokryte czerwoną dachówką ceramiczną. Ten podstawowy typ często wzbogacany był w ganki, przedśionki, facjaty i wystawki, okiennice i detale, czasami wykonane w innym materiale. Znacznie bogatszą dekorację – z racji zastosowanej technologii wykończeniowej – miały domy tynkowane. W południowej i wschodniej części województwa zachowały się jeszcze nieliczne drewniane domy, najczęściej w konstrukcji zrębowej, wypierane sukcesywnie od końca XIX wieku, powracające ponownie na fali zainteresowania tradycyjną architekturą drewnianą od końca wieku XX. Rzeźbione podcienia, ganki, malowane okna i ozdobne okiennice sprawiają, że domy te są wyjątkowym i malowniczym elementem krajobrazu. Tradycyjnym i tanim rodzajem zabudowy

była również architektura ryglowa z wypełnieniem tynkowanym lub opracowanym w cegle licowej (ten ostatni rodzaj nazywany do dzisiaj murem pruskim). Ten typ konstrukcji charakterystyczny był zwłaszcza dla północnej i zachodniej części województwa, w całym regionie często znajdował zastosowanie w budynkach gospodarczych lub w określonych partiach murów (szczyty budynków, ścianki kolankowe). Na tych obszarach zachowały się też nieliczne - ale bardzo charakterystyczne - domy z podcieniem frontowym wysuniętym przed lico domu, wspierającym spichlerzyk nakryty dwuspadowym dachem.

Pewną specyfiką wyróżnia się dość niewielki w skali województwa obszar, jakim jest ziemia lubawska i działdowska. Występują tu domy proste, z wysoką ścianką kolankową i charakterystyczną wystawką na osi, przykryte dachami o kącie nachylenia połaci 15 - 30°.

O kolorystyce krajobrazu kulturowego w zasadniczym stopniu decydują tradycyjne, lokalne materiały budowlane i wykończeniowe. Do takich materiałów – spotykanych do dzisiaj - należą: cegła licowa, glina, ciosany



Marcinkowo, tradycyjna chałupa drewniana o konstrukcji zrębowej



Gudniki, tradycyjny dom otynkowany



Gietrzwałd, wystawny dom z czerwonej cegły z dużą facjatą



Zawady, tradycyjny dom z czerwonej cegły licowej

głaz narzutowy i kamień polny, drewno, dachówka ceramiczna, najczęściej holenderka (esówka) oraz różnego rodzaju tynki.

Zabudowie wpisanej w atrakcyjnie ukształtowany teren towarzyszy komponowana zieleń: aleje i szpalery drzew, grupy drzew na cmentarzu, wokół kościoła, zieleńce przy ważniejszych obiektach i ogródki przy pojedynczych domach.

Przyjrzyj się domom i zabudowaniom w okolicy Twojej działki, szczególną uwagę zwróć na te najstarsze, tradycyjne. Zauważ jakie mają proporcje bryły, jakie dachy, jakie drzwi, okna, jakie zastosowano materiały budowlane i wykończeniowe. Jakie mają ogrodzenia, bramy, jak wygląda zagospodarowanie ich otoczenia, jakie rośliny rosną wokół, jakie drzewa i krzewy. Zapamiętaj te elementy, które najbardziej Ci się podobają.

W ZGODZIE Z TRADYCJAMI ZAGOSPODAROWANIA PRZESTRZENNEGO I POWTARZALNOŚCI

Tradycją regionu – co najmniej stuletnią – jest stosowanie projektów typowych, promowanych przez państwo lub towarzystwa budowlane. Na początku XX wieku powstawało wiele domów, w których świadomie przetwarzano elementy lokalnej tradycji, z powodzeniem łącząc formy

dawne ze współczesnymi. Jednym z najciekawszych motywów, twórczo rozwijających motywy regionalne było wykorzystanie różnego rodzaju podcieni – szczytowych, narożnych, wnekowych – oraz form dekoracji szczytów. W latach 20. i 30. XX wieku wznoszono domy według



Dybówek, regularny układ zabudowy z lat 20-tych XX w.

powtarzalnych projektów, często na rzucie zbliżonym do kwadratu, nakryte dwuspadowym dachem z przypustnicą i bez okapu, które były obce lokalnej tradycji, ale z czasem (głównie dzięki niewielkiej skali) wtopiły się w krajobraz, stały się jego pozytywnym, typowym i powtarzalnym elementem.

Wsie województwa warmińsko-mazurskiego wyróżnia regularny układ przestrzenny, o wyrazistym rodowodzie historycznym. Zasadniczo można rozróżnić dwa typy układów przestrzennych. Miejscowości realizowane wokół placu (owalnice, układy placowe) lub wzdłuż drogi, względnie dróg (ulicówka, widlica, szeregów, rzędówka), z dwu- lub jednostronną zabudową, zwartą lub rozluźnioną. Bardzo charakterystyczna dla tych terenów jest zabudowa kolonijna, czyli pojedyncze gospodarstwa rozrzucone wśród łąk i pól. Wiele układów ma charakter złożony – owalnice lub placowe rozbudowywały się w formie ulicówek tworząc układy ulicowo-placowe; wiele wsi rozwinęło się w wielodrożnice.

Na terenie województwa warmińsko-mazurskiego najczęściej występują siedliska komponowane na planie czworoboku z domem mieszkalnym zlokalizowanym od frontu, budynkami gospodarczymi – po bokach działki siedliskowej i stodołą zamykającą tył działki. Ilość budynków w zagrodzie, zależnie od zasobności gospodarstwa, wynosi od 2., przez najczęściej spotkane 4. budynki do około 7.

Zauważ w jakim kontekście przestrzennym znajdzie się Twój dom. Czy stanie we wsi w zwartej zabudowie, wtedy jego usytuowanie na działce i układ powinien nawiązywać do najbliższych zabudowań. Przyjrzyj się, czy wokół domy są podobne i jakie, pomyśl na czym polega harmonia zabudowy wsi? Czy może dom stanie poza wsią jako pojedyncze zabudowanie? Wtedy przyjrzyj się podobnym zabudowaniom w okolicy. Zastanów się na czym polega istota ich wpisania się w krajobraz.



Gaudynki, zabudowania wiejskie wznoszone wg powtarzalnych projektów, l. 30 XX w.



Kunki, dom z początku XX wieku, nawiązujący architekturą do tradycji regionu.



Pilwa, zabudowania wiejskie wznoszone wg powtarzalnych projektów, l. 30 XX w.

W ZGODZIE Z WŁASNYM ROZUMIENIEM TRADYCJI

Wśród projektów nadesłanych na konkurs, stanowiących przyczynek do dyskusji nad formą współczesnego domu wpisującego się w lokalną tradycję, pojawiły się trzy tendencje. W jednych zastosowano prostą formę naśladownictwa, powielając formę zewnętrzną istniejących, starych domów przy jednoczesnym zastosowaniu współczesnego układu funkcjonalnego i nowoczesnych materiałów budowlanych. W innych rozwiązania współczesne zestawiono z tradycyjną formą, najczęściej minimalistyczną i uproszczoną. Wreszcie wielu uczestników konkursu podjęło – ku ogromnej satysfakcji organizatorów i sędziów konkursowych – próbę twórczej, nowoczesnej interpretacji historycznych wątków zarówno w formie, jak i detalu. Warto zauważyć, że inspiracją była też zabudowa gospodarcza.

Niemalże we wszystkich projektach wykorzystano podstawowy moduł, czyli dom założony na planie wydłużonego prostokąta, nakryty dwuspadowym dachem o kącie nachylenia ok. 45°. W nielicznych odwołano się do wzorca

realizowanego głównie w okresie międzywojennym, domu założonego na planie zbliżonym do kwadratu. Zróżnicowane i interesujące są proponowane układy brył - domu, garażu, budynku gospodarczego - i ich wzajemne relacje przestrzenne. I tu ponownie, jak w przypadku form architektonicznych pojawia się cały wachlarz rozwiązań: od tradycyjnego układu budynków mieszkalnego i gospodarczego ustawionych równolegle względem siebie, poprzez odwołanie się do wzorca zabudowy mieszczącej pod jednym dachem część mieszkalną i gospodarczą, po różnorodne zestawienia brył pod kątem prostym, rozdzielnie lub połączonych.

Zastanów się, czy wolisz domy nowoczesne, tradycyjne czy może tradycyjne z elementami nowoczesnymi? Pomyśl czy wolisz dom i garaż pod jednym dachem, czy chcesz, żeby budynki nawiązywały do układu brył w tradycyjnej zagrodzie. Pod tym kątem przejrzyj katalog. Sprawdź, które formy są Ci bliższe.

W ZGODZIE Z POTRZEBAMI RODZINY



Rozległy krajobraz z widoczną na horyzoncie wsią Olszewki Węgorzewskie i wieżą kościelną

Zanim wybieriecie Państwo projekt dla siebie porozmawiajcie wspólnie jak lubicie mieszkać, jak powinien wyglądać Wasz dom. Zastanówcie się jak dużego domu szukacie, jaki program i układ funkcjonalny odpowiada Waszej rodzinnej hierarchii potrzeb. Domy prezentowane w katalogu przeznaczone są dla czteroosobowych rodzin. Mają dodatkowy pokój, który można przeznaczyć dla gościa, jeszcze jednego domownika, babci czy dziadka lub na gabinet. Układ i wielkość poszczególnych pomieszczeń zaproponowali autorzy, zgodnie ze swoją indywidualnymi preferencjami. Powierzchnia domów nadesłanych na nasz konkurs nie przekracza 175 m² powierzchni netto. Każdy projekt przewiduje dodatkowo garaż na dwa samochody i pomieszczenie gospodarcze. Autorzy projektów wskazywali też obszar, dla którego projektowali swój dom, choć – zdaniem organizatorów – większość z prezentowanych projektów wpisuje się w krajobraz całego województwa. W wyborze projektu powinna pomóc Wam prezentowana dla każdego projektu karta katalogowa. Znajdziecie na niej Państwo rysunki perspektywiczne domu, który pokazuje jego generalny charakter i proporcje, rzuty, przekrój, a także krótki opis technologii, konstrukcji i sposobu wykończenia. Podano także minimalną wielkość działki,

na której może stanąć dom. Rzuty i opisy redakcja katalogu przedstawia w uproszczonej, ujednocionej, nadającej się do porównania formie inspirowanej opracowaniami autorów. Specjalnie oznaczono także prace nagrodzone w konkursie. Przy każdym projekcie podajemy opinię Sądu Konkursowego i skład zespołów autorskich wraz z danymi kontaktowymi co umożliwi Państwu kontakt z autorami i zamówienie wybranego projektu. Wszystkie pytania dotyczące projektu, jego kosztów i ewentualnego zakupu należy kierować wyłącznie do jego autorów - tylko autorzy (a nie organizatorzy konkursu) ponoszą odpowiedzialność za jakość i realność projektów, ich ceny, a także ich zatwierdzenie przez władze budowlane.

Wierzmy, że wśród przedstawionych projektów znajdą Państwo projekt dla siebie, a wybudowany na jego podstawie dom podniesie wartość wspaniałego warmińsko - mazurskiego krajobrazu.

Dziękujemy wszystkim uczestnikom – architektom - którzy stanęli w konkursowe szranki, a także członkom Sądu Konkursowego i tym wszystkim, którzy w jakikolwiek sposób przyczynili się do przeprowadzenia konkursu.



Stanclewo, osiedle wiejskie złożone z domów wznoszonych wg typowych projektów w latach 30-tych XX.

Sąd Konkursowy

Rozstrzygnięcia konkursu i wyboru projektów dedykowanych dla Warmii i Mazur dokonał Sąd Konkursowy w składzie:

- ▶ arch. Maciej Miłobędzki - Przewodniczący Sądu Konkursowego, SARP Warszawa
- ▶ arch. Joanna Porębska - Sędzia Referent, SARP Warszawa
- ▶ arch. Sławomir Hryniewicz - Sędzia Konkursu, Prezes SARP Olsztyn
- ▶ arch. Grzegorz Dżus - Sędzia Konkursu, SARP Olsztyn
- ▶ Iwona Liżewska - Sędzia Konkursu, Dyrektor Narodowego Instytutu Dziedzictwa Oddziału Terenowego w Olsztynie (dawniej: Regionalny Ośrodek Badań i Dokumentacji Zabytków w Olsztynie)
- ▶ Barbara Zalewska - Sędzia Konkursu, Warmińsko-Mazurski Wojewódzki Konserwator Zabytków
- ▶ Jacek Wysocki - Sędzia Konkursu, przedstawiciel Warmińsko-Mazurskiego Biura Planowania Przestrzennego

Sekretarz organizacyjna konkursu – arch. Ewa Rombalska, Sekretarz SARP Olsztyn.

173,8 m²

Nasz dom

Cały obszar województwa warmińsko-mazurskiego



Widok od strony ogrodu



Widok od strony ulicy



Widok wnętrza



Układ funkcjonalno-przestrzenny budynków



Pracownia Architektoniczna „AA” s.c., Gdańsk
Zespół autorski w składzie:
Andrzej Błażko, Michał Dąbrowski,
Dorota Krupińska, Magdalena Zawada

I Nagroda

Uzasadnienie Sądu Konkursowego:

Udana interpretacja tradycyjnej zabudowy. Nawiązanie do lokalnych wzorców takich jak materiał i proporcje brył zestawione z jednoznacznie współczesną formą, uzyskaną za pomocą układu kompozycyjnego i detalu. Forma architektury odpowiada funkcji: otwarcie od strony ogrodu, pełna elewacja z niewielkimi otworami od strony drogi. Czytelne rozwiązanie rzutu, dobre, współczesne zagospodarowanie otoczenia, ciekawe, klarowne wnętrza.

KONTAKT W SPRAWIE ZAKUPU PROJEKTU:

Pracownia Architektoniczna „AA” S.C.
ul. Fiszera 14, 80-952 Gdańsk
e-mail: aa.pracownia@gmail.com
tel. +48 (58) 6995270, tel.kom. +48 602594855

Min. wymiary działki 34,5 x 29 m



Powierzchnia:	
użytkowa (m ²):	173,84 (dom), 58,00 (bud. gospodarczy)
netto (m ²):	190,88 (dom), 58,00 (bud. gospodarczy)
całkowita (m ²):	256,78 (dom), 96,24 (bud. gospodarczy)
zabudowy (m ²):	140,44 (dom), 96,24 (bud. gospodarczy)
kubatura (m ³):	933,31 (dom), 505,69 (bud. gospodarczy)
powierzchnia dachu (m ²):	204,98 (dom), 141,43 (bud. gospodarczy)
kąt nachylenia dachu:	45 stopni
wysokość do kalenicy (m):	8,54 (dom), 6,95 (bud. gospodarczy)

TECHNOLOGIA I KONSTRUKCJA:

ściany zewnętrzne:	błoczek SILKA E24, E24S/18S (ściany fundamentowe)
ściany wewnętrzne:	błoczek SILKA E24
strop:	plyta stropowa żelbetowa gr.20/15 cm
konstrukcja dachu:	drewniana krokwiowa (dom), drewniana krokwiowo-kleszczowa (bud. gospodarczy)
schody:	żelbetowe płytowe

WYKOŃCZENIE

pokrycie dachu:	dachówka ceramiczna „holenderka” płaska, kolor czerwony naturalny (np. Firmy BOEIGNER model INNOVO 12)
elewacje:	deski modrzewiowe w układzie pionowym gr. 2,5 cm

sposób ogrzewania: DOM: pompa ciepła typu glikol/woda. Dodatkowo: podgrzewanie ciepłej wody poprzez kolektory słoneczne umieszczone na południowo – zachodniej połaci dachowej, zminimalizowanie energii potrzebnej do ogrzania budynku poprzez zastosowanie instalacji wentylacji mechanicznej z odzyskiem ciepła (rekuperacja). Bud. gospodarczy nieogrzewany.

instalacje: DOM: elektryczna, odgromowa i uziemiająca, wody zimnej, wody ciepłej i cyrkulacji, kanalizacji sanitarnej, c.o., wentylacji mechanicznej z rekuperacją, teletechniczna: komputerowa, TV, alarmowa. Bud. gospodarczy: elektryczna odgromowa i uziemiająca, wodna (złączy do węży w pomieszczeniu garażu oraz magazynie).

95,2 m²

Dom ceglany

Północna część regionu warmińsko-mazurskiego



Widok od strony ogrodu



Widok od strony ulicy



Widok od strony ogrodu



Widok od strony ulicy

Górnik Architekci Pracownia Projektowa,
Sosnowiec
Zespół autorski w składzie:
Mateusz Górnik, Magdalena Górnik

II Nagroda

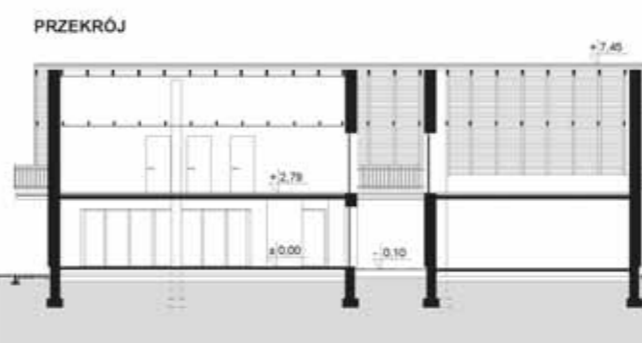
Uzasadnienie Sądu Konkursowego:

Projekt elegancki w swej powściągliwej próbie odwołania się do tradycyjnego wzorca zabudowy. Klarowny i czytelny plan. Udana pomysł umieszczenia w przeszawie pomiędzy częścią gospodarczą i mieszkalną - formy zewnętrznej pokoju „pod dachem” oraz nawiązania do formy wieży w otworach drzwiowych. Tradycyjne, ceramiczne materiały zestawione z ciemnymi, drewnianymi okiennicami.

KONTAKT W SPRAWIE ZAKUPU PROJEKTU:

Górnik Architekci Pracownia Projektowa
Mateusz Górnik tel: 794 538 238
email:gornik.mateusz@gmail.com
Magdalena Górnik tel: 883 977 044
e-mail:gornik.magdalena@gmail.com

Min. wymiary działki 31 x 19,7 m



Powierzchnia:	
użytkowa (m ²):	95,2 (dom), 71,4 (garaż)
netto (m ²):	110,8 (dom), 82,4 (garaż)
całkowita (m ²):	176,60 (dom), 106,00 (garaż)
zabudowy (m ²):	76,80 (dom), 54,00 (garaż)
kubatura (m ³):	720 wraz z garażem
powierzchnia dachu (m ²):	182,00
kąt nachylenia dachu:	48 stopni
wysokość do kalenicy (m):	7,5

TECHNOLOGIA I KONSTRUKCJA:

ściany zewnętrzne	Ytong 36,5
ściany wewnętrzne	Ytong 12,0
strop:	Gęstożebrowy np.Ackerman
konstrukcja dachu:	Wieża drewniana
schody:	Wylewane żelbetowe

WYKOŃCZENIE

pokrycie dachu:	Dachówka ceramiczna
elewacje:	Cegła klinkierowa
sposób ogrzewania:	Centralne ogrzewanie na paliwo stałe lub gazowe
instalacje:	Wodno-kanalizacyjne, ogrzewanie, elektryczna

171,6 m²

Dom otwarty na naturę

Cały obszar województwa warmińsko-mazurskiego



Widok od strony ulicy



Widok od strony ogrodu



Widok z góry



Widok od strony ogrodu



Pracownia Projektowa Architektoniczno-Budowlana i Obsługa Inwestycyjna „ORLEWSKI”, Rzeszów
Autor: Danuta Orlewska

III Nagroda

Uzasadnienie Sądu Konkursowego:

Udana kontynuacja tradycyjnej formy wyrażona poprzez układ budynków, materiał i proporcje brył. Prostota i minimalizm. Dobry układ funkcjonalny z ustawionym w centrum domu dwustronnym kominkiem stanowiącym serce domu oraz patio w części dziennej.

KONTAKT W SPRAWIE ZAKUPU PROJEKTU:

Pracownia Projektowa Architektoniczno-Budowlana i Obsługa Inwestycyjna „ORLEWSKI”
35-111 Rzeszów ul. Wyspiańskiego 18D
e-mail: piotr@orlewski.pl
tel. 502-290-555

Min. wymiary działki 31,8 x 19,4 m



Powierzchnia:	
użytkowa (m ²):	171,6
netto (m ²):	171,6
całkowita (m ²):	391,2
zabudowy (m ²):	137,9 (dom), 63,3 (garaż)
kubatura (m ³):	862,9 (dom), 337,0 (garaż)
powierzchnia dachu (m ²):	192,2 (dom), 89,5 (garaż), 29,3 (przewiązka)
kąt nachylenia dachu:	45 stopni
wysokość do kalenicy (m):	8,5
TECHNOLOGIA I KONSTRUKCJA:	
ściany zewnętrzne:	błoczek gazobetonowe gr. 24 cm
ściany wewnętrzne:	z pustaków ceramicznych gr 25 cm
strop:	gęstożebrowy
konstrukcja dachu:	drewniana płatwiowo-krokwiowa
schody:	żelbetowe monolityczne
WYKOŃCZENIE	
pokrycie dachu:	dachówka ceramiczna
elewacje:	cegła klinkierowa
sposób ogrzewania:	centralne ogrzewanie zasilane z własnej kotłowni gazowej
instalacje:	wodociągowa, kanalizacyjna, co, gazowa, elektryczna

214,8 m^{2*}

Przyjaźnie różnorodny

Cały obszar województwa warmińsko-mazurskiego



Widok od strony ulicy



Widok od strony ogrodu



Widok od strony ogrodu



Widok od strony ogrodu



NOW Biuro Architektoniczne Sp. z o.o., Łódź
Zespół autorski w składzie: Andrzej Owczarek, Marta Błaszczkiewicz, Marta Dzierżawska, Dariusz Ejlich, Bartosz Malinowski, Piotr Podsadny, Remigiusz Strzelecki

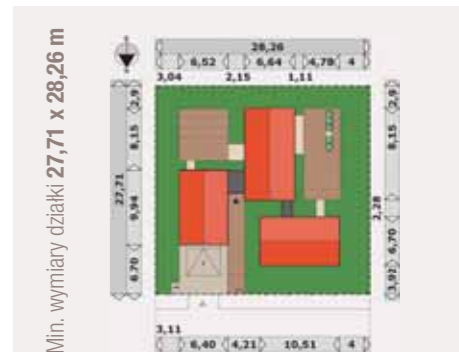
III Nagroda

Uzasadnienie Sądu Konkursowego:

Ciekawa interpretacja tradycyjnego siedliska. Interesujący podział na część dzienną, nocną i gospodarczą w ramach oddzielnych brył, co umożliwiło zmniejszenie skali zabudowy i wydzielenie atrakcyjnych, kameralnych przestrzeni zewnętrznych. Przedłużeniem posadzek w domu są zewnętrzne drewniane trapy, pozwala to na lepsze związanie domu z otoczeniem. Dobre proporcje całego założenia i współczesna kompozycja otworów.

KONTAKT W SPRAWIE ZAKUPU PROJEKTU:

NOW Biuro Architektoniczne Sp. z o.o.
90-057 Łódź ul. Sienkiewicza 75/77
e-mail: a.owczarek@now.com.pl
tel. 42 637-70-90



Powierzchnia:	
użytkowa (m ²):	98,67
netto (m ²):	214,81
całkowita (m ²):	308,76
zabudowy (m ²):	221,42
kubatura (m ³):	10772
powierzchnia dachu (m ²):	267,95
kąt nachylenia dachu:	40 stopni
wysokość do kalenicy (m):	7,02

TECHNOLOGIA I KONSTRUKCJA:	
ściany zewnętrzne:	konstrukcja drewniana, szkieletowa, ściany ocieplone wełną mineralną, wykończone od zewnątrz cegłą ceramiczną lub okładziną drewnianą
ściany wewnętrzne:	lekkie, w systemach suchej zabudowy, na systemowym stelażu metalowym, obustronnie płytowanych 2x płytą g – k
strop:	wentylowany, w konstrukcji drewnianych belek zamknięty od góry warstwą wykończeniową, od spodu płytą g – k
konstrukcja dachu:	dach w konstrukcji drewnianej, wykończony od spodu płytą g – k, od zewnątrz: dachówką ceramiczną karpiówką lub deską bejcowaną
schody:	Lekkie, w konstrukcji drewnianej
WYKOŃCZENIE	
pokrycie dachu:	dachówka ceramiczna karpiówką w kolorze ceglanym lub deska bejcowana na kolor czarny
elewacje:	Okładzina drewniana w postaci pionowych desek bejcowanych na kolor czarny lub cegła ceramiczna
sposób ogrzewania:	Źródłem ciepła będą urządzenia grzewcze zlokalizowane w kotłowni - piec gazowy lub wykorzystujący ekologiczną, energooszczędne paliwa
instalacje:	Instalacja wodno – kanalizacyjna Instalacja elektryczna Instalacja wentylacji Instalacja centralnego ogrzewania/c.w.u.

152,3 m²

Kormoran

Cały obszar województwa warmińsko-mazurskiego



Widok od strony ogrodu



Widok od strony ogrodu



Widok od ulicy



Widok od ulicy



Pracowni Projektowej „Ber & Architekt”, Łódź
Zespół autorski w składzie:
Magdalena Białecka, Magdalena Traczyk,
Tomasz Berent

Wyróżnienie

Uzasadnienie Sądu Konkursowego:
Tradycyjne materiały i bryła. Funkcjonalne rozwiązanie nawiązujące do budynku mieszkalno-gospodarczego.

KONTAKT W SPRAWIE ZAKUPU PROJEKTU:
BER&architekt Pracownia Projektowa, Tomasz Berent
91-471 Łódź, ul. Łagiewnicka 118
tel./fax 042 655 06 19, 502 566 200
e-mail: BERarchitekt@architekci.pl, www.BER-architekt.eu

Min. wymiary działki 27,2 x 19,6 m



Powierzchnia:	
użytkowa (m ²):	152,30
netto (m ²):	204,49
całkowita (m ²):	293,25
zabudowy (m ²):	183,15

kubatura (m ³):	1087,55
powierzchnia dachu (m ²):	255,54
kąt nachylenia dachu:	45 stopni
wysokość do kalenicy (m):	8,87

TECHNOLOGIA I KONSTRUKCJA:	
ściany zewnętrzne:	blocki Ytong gr. 30 cm ocieplone styropianem 10 cm
ściany wewnętrzne:	Ściany wewnętrzne: blocki Silka gr. 24 i 8 cm, tynki gipsowe, ściany kartonowo-gipsowe
strop:	gęstożebrowy oparty na ściankach nośnych i podciągach.
konstrukcja dachu:	drewniana, płatwiowo-kleszczowa
schody:	żelbetowe z okładziną drewnianą

WYKOŃCZENIE	
pokrycie dachu:	dachówka ceramiczna, ceglasto-czerwona, rynny, rury spustowe i obróbki blacharskie systemowe
elewacje:	Tynkowane, na części elewacji okładzina drewniana/drewnopodobna na podkon-strukcji, na cokole tynk mozaikowy ceglasto-czerwony
taras:	Taras drewniany układany na legarach

sposób ogrzewania: c.o. z lokalną kotłownią opalaną paliwem ekologicznym, kominek

instalacje wod.-kan.
Pobór wody z lokalnej sieci wodociągowej bądź ze studni. Wodomierz zlokalizowany w pom. gospodarczym lub w studzienice wodomierzowej. Instalacja zimnej i ciepłej wody z rur polietylenowych układanych w posadzce i w bruzdach w ściankach działowych. Przygotowanie ciepłej wody za pomocą podgrzewacza dwupłaszczowego lub elektrycznego bądź kolektorów słonecznych. Odprowadzenie ścieków sanitarnych do zbiornika bezodpływowego, przydomowej oczyszczalni lub lokalnej sieci kanalizacyjnej.

instalacje c.o.
Jako źródło ciepła przewidziano lokalną kot-łownię opalaną paliwem ekologicznym, miejską sieć ciepłą lub pompę ciepła. Instalacja niskotemperaturowa 75/60 °C. Grzejniki niskopojemnościowe alternatywnie ogrzewanie podłogowe

instalacje elektryczne
Zasilanie budynku z sieci na podstawie umowy przyłą-czenia z dystrybutorem energii elektrycznej. Przewi-dziano instalację oświetleniową, gniazdz wtykowych 1 fazowych, instalację siły 400V, oraz odgromową.

163,5 m²

LK&849

Cały obszar województwa warmińsko-mazurskiego



Widok od strony ulicy



Widok od strony ulicy



Widok od strony ogrodu



Widok od strony ogrodu

Wyróżnienie

Uzasadnienie Sądu Konkursowego:
Kompozycja brył nawiązuje do tradycyjnego sąsiedztwa domu mieszkalnego i budynku gospodarskiego. Czytelny układ rzutu.

KONTAKT W SPRAWIE ZAKUPU PROJEKTU:
Biuro LK & Projekt
ul. Wiśniowa 16/71, 31-426 Kraków
tel. (12) 411-88-45
e-mail: sprzedaz@lk-projekt.pl

Min. wymiary działki 35,68 x 17,60 m



Powierzchnia:	
użytkowa (m ²):	163,55
netto (m ²):	265,75
całkowita (m ²):	273,18 (dom), 128,08 (bud. gospodarczy)
zabudowy (m ²):	224,64

kubatura (m ³):	KUBATURA BRUTTO: 929,62 (dom), 435,84 (bud. gospodarczy), KUBATURA NETTO: 545,44 (dom), 252,48 (bud. gospodarczy)
powierzchnia dachu (m ²):	252,07 (dom), 124,45 (bud. gospodarczy)
kąt nachylenia dachu:	45 stopni
wysokość do kalenicy (m):	7,99

TECHNOLOGIA I KONSTRUKCJA:	
ściany zewnętrzne:	blocki betonowe Ytong Energo gr.48 cm
ściany wewnętrzne:	blocki wapienno-piaskowe Silka E gr. 24 i 12 cm; na poddaszu ścianki systemowe „Farmacell” na profilach stalowych gr. 10 cm
strop:	drewniany
konstrukcja dachu:	drewniana, więzarowa
schody:	ażurowe, wspornikowe mocowane do ścian konstrukcyjnych, wg wybranej firmy

WYKOŃCZENIE	
pokrycie dachu:	Dachówka ceramiczna „esówka”, kolor naturalna czerwień
elewacje:	Ściany: tynk silikonowy biały, elementy drewniane malowane na czarno. Cokół: kamień polny tłuczony, okrąglak.

sposób ogrzewania: Kocioł na gaz; na parterze ogrzewanie podłogowe

instalacje:
C.w.u. produkowana przez kocioł na gaz. Możliwość wspomaganie kolektorami słonecznymi. Kanalizacja odprowadzana do kanalizacji miejskiej. Wody opadowe odprowadzane do podziemnego zbiornika - możliwość ich wtórnego wykorzystania do prac gospodarczych.



154,5 m²

LK&850

Cały obszar województwa warmińsko-mazurskiego



Widok od strony ulicy



Widok od strony ogrodu



Widok od ogrodu



Widok od ulicy



LK & Projekt Sp. z o.o., Kraków
Zespół autorski w składzie:
Leszek Kalandyk, Estera Jadach, Dagmara Pior,
Michał Rubaj, Paulina Feluś

Wyróżnienie

Uzasadnienie Sądu Konkursowego:
Czytelny układ funkcjonalny, dobra kompozycja tradycyjnych brył.

KONTAKT W SPRAWIE ZAKUPU PROJEKTU:

Biurowisko LK & Projekt
ul. Wiśniowa 16/71, 31-426 Kraków
tel. (12) 411-88-45
e-mail: sprzedaz@lk-projekt.pl

Min. wymiary działki 27 x 30 m



Powierzchnia:	
użytkowa (m ²):	154,57 (dom), 39,25 (garaż)
netto (m ²):	182,80 (dom z pom. tech.), 80,10 (garaż)
całkowita (m ²):	249,53 (dom z pom. tech.), 110,60 (garaż)
zabudowy (m ²):	149,10 (dom z pom. tech.), 61,45 (garaż)

kubatura (m ³):	NETTO: 514,57 (dom z pom. tech.), 184,52 (garaż) BRUTTO: 965,62 (dom z pom. tech.), 309,57 (garaż)
powierzchnia dachu (m ²):	277,61 (dom z pom. tech.), 100,91 (garaż)
kąt nachylenia dachu:	45 stopni
wysokość do kalenicy (m):	8,90 (dom), 6,07 (pom. tech.), 7,397 (garaż)

TECHNOLOGIA I KONSTRUKCJA:

ściany zewnętrzne:	bloczki betonowe Ytong Energo gr.48 cm
ściany wewnętrzne:	bloczki SILKA E o gr. 12 cm
strop:	wylewany: żelbetowy gr. 15cm
konstrukcja dachu:	drewniana
schody:	schody żelbetowe, wykończone drewnem

WYKOŃCZENIE

pokrycie dachu:	dachówka ceramiczna „Esówka” – kolor: ceglasty
elewacje:	Ściany: tynk silikonowy biały, elementy drewniane malowane na brązowo. Wykończenie schodów zewn. i tarasu – kamień polny, tłuczony, polodowcowy
sposób ogrzewania:	Kocioł na gaz lub pelety, ogrzewanie podłogowe w całym domu
instalacje:	C.W.U. produkowana przez kocioł, dodatkowo może być wspomagany systemem solarnym. Kanalizacja odprowadzana do kanalizacji miejskiej. Wody opadowe odprowadzane do podziemnego zbiornika - możliwość ich wtórnego wykorzystania do prac gospodarczych.

170,5 m²

Dom nad jeziorem

Cały obszar województwa warmińsko-mazurskiego



Perspektywa – widok działki



Widok od strony ogrodu



Widok od strony ogrodu



Elewacja frontowa



Elewacja boczna

W.M. Murator Projekt Sp. z o.o., Warszawa
projekt budynku: arch. Małgorzata Cybulska-Marks
współpraca: arch. Emilia Stępniewska-Królik
projekt działki: Anna Grąźiewicz-Kinsner
wizualizacje: Witold Hazuka

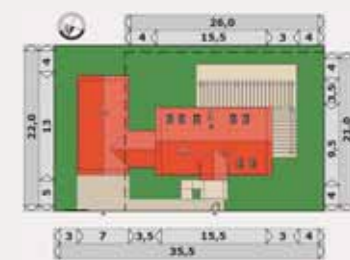
Wyróżnienie

Uzasadnienie Sądu Konkursowego:
Próba współczesnej interpretacji tradycyjnej formy. Dobry układ funkcjonalny.

KONTAKT W SPRAWIE ZAKUPU PROJEKTU:

MURATOR S.A.
Dział Projektów Gotowych
www.projekty.murator.pl
e-mail: projekty@murator.com.pl
tel. 22 59 05 555, 22 59 05 689

Min. wymiary działki 35,5 x 22 m



Powierzchnia:	
użytkowa (m ²):	164,17 (dom), 66,26 (garaż i łącznik)
netto (m ²):	173,21 (dom), 66,26 (garaż i łącznik)
całkowita (m ²):	278,72 (dom), 88,68 (garaż i łącznik)
zabudowy (m ²):	139,36 (dom), 105,96 (garaż i łącznik)
kubatura (m ³):	865,23 (dom), 584,35 (garaż i łącznik)
powierzchnia dachu (m ²):	175,27 (dom), 138,15 (garaż i łącznik)
kąt nachylenia dachu:	45 stopni
wysokość do kalenicy (m):	8,39 (dom), 7,45 (garaż i łącznik)

TECHNOLOGIA I KONSTRUKCJA:

ściany zewnętrzne:	gazobeton24/styropian20/cegła rozbiórkowa12
ściany wewnętrzne:	gazobeton24 i 12
strop:	Teriva4,0/1
konstrukcja dachu:	krokwiowo-jętkowa
schody:	żelbetowe, wylewane

WYKOŃCZENIE

pokrycie dachu:	dachówka rozbiórkowa
elewacje:	cegła rozbiórkowa
sposób ogrzewania:	kocioł na paliwo stałe
instalacje:	sanitarna, elektryczna



167,7 m²

Synteza

Cały obszar województwa warmińsko-mazurskiego

Zespół autorski w składzie:
Roman Tomecki, Michał Bogdański170,5 m²

Współczesny dom mazurski

Cały obszar województwa warmińsko-mazurskiego

Biuro Projektowe „RAAS Architekci”, Łódź
Autor: Arkadiusz Strzelecki

Widok od strony ulicy



Widok od strony ogrodu



Widok od ogrodu



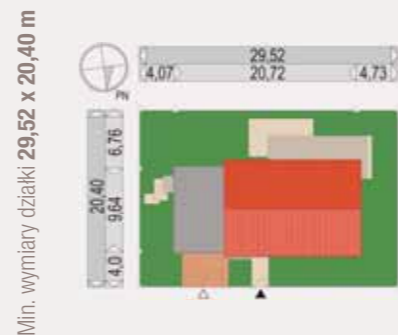
Widok wnętrza

Wyróżnienie

Uzasadnienie Sądu Konkursowego:

Ciekawa interpretacją tradycyjnego łączenia części mieszkalnej i gospodarczej.

KONTAKT W SPRAWIE ZAKUPU PROJEKTU:

Roman Tomecki Architekci Domoforma.pl
ul. Rolna 195, 02-729 Warszawa
www.domoforma.pl
e-mail: biuro@domoforma.pl

Powierzchnia:	
użytkowa (m ²):	167,7
netto (m ²):	174,8
całkowita (m ²):	285,9
zabudowy (m ²):	195,1

kubatura (m ³):	1128,8
powierzchnia dachu (m ²):	190
kąt nachylenia dachu:	35 stopni
wysokość do kalenicy (m):	8,23

TECHNOLOGIA I KONSTRUKCJA:

ściany zewnętrzne	dwu, trójwarstwowe – pustak ceramiczny + izolacja + drewno, cegła, tynk
ściany wewnętrzne:	pustak ceramiczny
strop:	monolityczny
konstrukcja dachu:	tradycyjna drewniana
schody:	stalowe

WYKOŃCZENIE

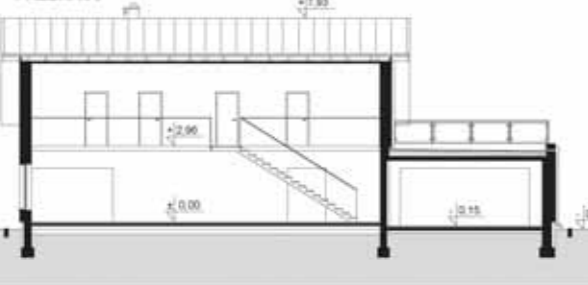
pokrycie dachu:	dachówka ceramiczna, dachówka cementowa, blacha na rąbek stojący
elewacje:	drewno elewacyjne, cegła ceramiczna, tynk
sposób ogrzewania:	grzejniki wodne
instalacje:	



PODDASZE



PRZEKRÓJ



Widok od strony ulicy



Widok od strony ogrodu



Widok od strony ogrodu - nocą



Widok wnętrza

Wyróżnienie

Uzasadnienie Sądu Konkursowego:

Tradycyjny materiał i bryła. Trafna transformacja lokalnych wątków konstrukcji szkieletowej we współczesnych materiałach.

KONTAKT W SPRAWIE ZAKUPU PROJEKTU:

RAAS Architekci Biuro Projektowe
93-431 Łódź ul. Ozowska 7/9
e-mail: Strzelecki.arek@gmail.com
tel. 509-709-552

Powierzchnia:

użytkowa (m ²):	170,55 (bez garażu i pomieszczenia gospodarczego)
netto (m ²):	209,10 (z garażem i pomieszczeniem gospodarczym)
całkowita (m ²):	337,51
zabudowy (m ²):	191,50
kubatura (m ³):	1049,86
powierzchnia dachu (m ²):	248,5
kąt nachylenia dachu:	45 stopni
wysokość do kalenicy (m):	8,58

TECHNOLOGIA I KONSTRUKCJA:

ściany zewnętrzne	Murowane z pustaków ceram. MAX gr. 29 cm, ocieplane styropianem gr. 10-20 cm
ściany wewnętrzne:	Murowane z pustaków ceram. MAX gr. 9 cm, SILKA gr. 8 cm lub lekkie w systemie g-k
strop:	Gęsto-żebrowy TERIVA gr. 24 cm, częściowo monolityczny żelbetowy gr. 15 cm
konstrukcja dachu:	Drewniana płatwiowo – kleiszczowa, modyfikowana stalowymi płatwiami
schody:	Monolityczne żelbetowe, wylewane na budowie

WYKOŃCZENIE

pokrycie dachu:	Dachówka ceramiczna holenderka (podwójne - s), kolor ceglany
elewacje:	Okładzina elewacyjna drewniana w ukł. pionowym, tynk cem.-wap. malowany na biało
sposób ogrzewania:	Piec gazowy umieszczony w wydzielonym pomieszczeniu

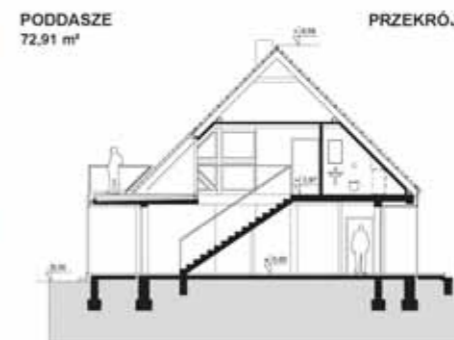
instalacje:	wodno-kanalizacyjne, centralnego ogrzewania i ciepła technologicznego, elektryczne i teleteleczne, wentylacyjne, wspomagane wentylacją nawiewno-wyiewną z odzyskiem ciepła, inst. dachowych paneli solarnych, wspomagająca ogrzewanie wody użytkowej, inst. wykorzystująca tzw. deszczówkę do obsługi urządzeń sanitarnych i podlewania ogrodu z zewnętrznym zbiornikiem na wodę.
-------------	---



PARTER

136,16 m²

PODDASZE

72,91 m²

PRZEKRÓJ

148,7 m²

Warmińsko-mazurski dom modelowy

Powiat olsztyński



Widok od strony ogrodu



Widok od strony ulicy



Widok od strony ogrodu



Schemat funkcji budynku



PARTER
57,9 m²



PODDASZE
90,80 m²



PRZEKRÓJ

Autor:
Krzysztof Wróbel

Wyróżnienie

Uzasadnienie Sądu Konkursowego:

Udana kontynuacja zabudowy pod jednym dachem, łącząca tradycyjny układ ze współczesną formą i detałami. Daje możliwość tworzenia atrakcyjnych układów osadniczych.

KONTAKT W SPRAWIE ZAKUPU PROJEKTU:

Mgr inż. Arch. Krzysztof Wróbel
56-100 Wołów, Al. Niepodległości 22
e-mail: pracownia@wkpp.pl
tel. 696-664-911



Min. wymiary działki 30 x 40 m

Powierzchnia:	
użytkowa (m ²):	148,7
netto (m ²):	148,7
całkowita (m ²):	220,8
zabudowy (m ²):	190,5
kubatura (m³):	
873,92	
powierzchnia dachu (m²):	
241,2	
kąt nachylenia dachu:	
połacie główne: 45 stopni, lukarna: 30 stopni	
wysokość do kalenicy (m):	
8,0	

TECHNOLOGIA I KONSTRUKCJA:	
ściany zewnętrzne	bloczki z betonu komórkowego YTONG ENERGO, gr. 24 cm
ściany wewnętrzne	bloczki z betonu komórkowego (parter) gr. 11,5 cm, płyty gipsowo-kartonowe (poddasze),
strop:	plyta stropowa YTONG, o rozpiętości 7,5m gr. 24cm oraz 1,5m gr. 15cm
konstrukcja dachu:	drewniana krokwiowo-jętkowa
schody:	stalowe z okładziną drewnianą

WYKOŃCZENIE	
pokrycie dachu:	ceramiczna dachówka holenderska w kolorze czerwonym, prod. CREATON
elewacje:	plytka klinkierowa w kolorze czerwonym prod. ArtBrick Sp. z o.o.; Röben Polska Sp. z o.o.
sposób ogrzewania:	gruntowy wymiennik i pompa ciepła, rekuperator, kolektory słoneczne
instalacje:	wodna, kanalizacyjna, deszczowa, elektryczna, c.o., c.w.u.

148 m²

Siedliskowy

Obszar historycznej Warmii

Autor:
Michał Grzegorz Majewski

Wyróżnienie

Uzasadnienie Sądu Konkursowego:

Czytelny układ brył, tradycyjny materiał i detal architektoniczny.



Widok od strony ogrodu



Widok od strony ulicy



Widok od strony ogrodu



Widok od strony ogrodu

KONTAKT W SPRAWIE ZAKUPU PROJEKTU:

Michał Grzegorz Majewski
11-001 Dywity, Tuławki 67
e-mail: Majkelm1@wp.pl
tel. 607-858-068

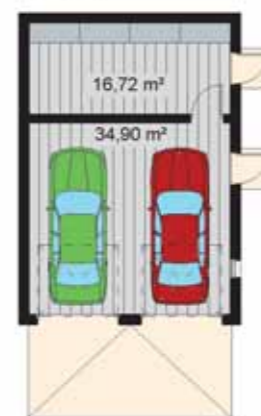


Min. wymiary działki 30,5 x 23 m

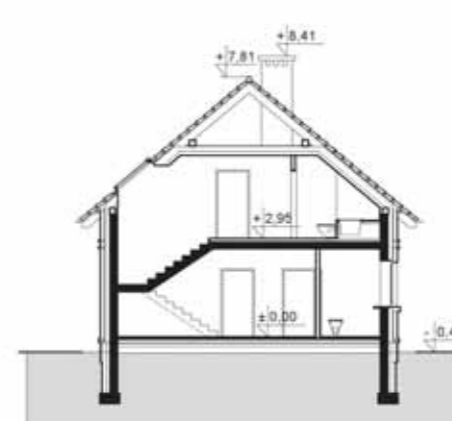


PARTER
81,71 m²

BUD. GOSPODARCZY
51,62 m²



PODDASZE
66,33 m²



PRZEKRÓJ A-A

Powierzchnia:	
użytkowa (m ²):	148,04 (dom), 51,62 (bud. gospodarczy)
netto (m ²):	170,49 (dom), 51,62 (bud. gospodarczy)
całkowita (m ²):	240,11 (dom), 61,44 (bud. gospodarczy)
zabudowy (m ²):	116,27 (dom), 61,44 (bud. gospodarczy)
kubatura (m³):	
brutto: 771,70 (dom), 264,67 (bud. gospodarczy)	
powierzchnia dachu (m²):	
202,76 (dom), 105,06 (bud. gospodarczy)	
kąt nachylenia dachu:	
40 stopni	
wysokość do kalenicy (m):	
8,25 (dom), 5,87 (bud. gospodarczy)	

TECHNOLOGIA I KONSTRUKCJA:	
ściany zewnętrzne	ściana trójwarstwowa, ze ścianą nośną mурowaną (dom), ściana jednowarstwowa mурowana (bud. gospodarczy)
ściany wewnętrzne:	ścianki działowe oraz nośne mурowane
strop:	żelbetowy
konstrukcja dachu:	drewniana
schody:	żelbetowe, dwubiegowe

WYKOŃCZENIE	
pokrycie dachu:	dachówka ceramiczna
elewacje:	cegła klinkierowa
sposób ogrzewania:	gazowe, docieplanie za pomocą kominka z systemem DGP
instalacje:	elektryczna, c.o, wodno - kanalizacyjna

176 m²

Indywidualizm w typowości

Cały obszar województwa warmińsko-mazurskiego



Widok od strony ogrodu



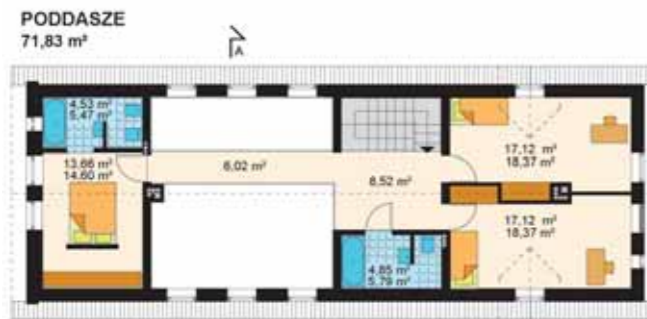
Widok od strony ulicy



Widok od strony ogrodu



Widok od strony ogrodu



Zespół autorski w składzie:
Andrzej Ustjan, Grzegorz Kruk

Wyróżnienie

Uzasadnienie Sądu Konkursowego:
Czytelny podział na strefy w planie pozwala na wariantowanie rozwiązań. Nawiązanie do łączenia zabudowy mieszkalnej i gospodarskiej pod jednym dachem.

KONTAKT W SPRAWIE ZAKUPU PROJEKTU:

arch. Andrzej Ustjan
02-507 Warszawa, ul. Wołoska 88/70
tel. 668351109, e-mail: austjan@gazeta.pl
arch. Grzegorz Kruk
tel. 504513850, e-mail: kruk@architekci.pl
www.ustjankruk.pl



Powierzchnia:	
użytkowa (m ²):	176
netto (m ²):	182
całkowita (m ²):	297
zabudowy (m ²):	148
kubatura (m ³):	1220
powierzchnia dachu (m ²):	247
kąt nachylenia dachu:	42 stopnie (~90%)
wysokość do kalenicy (m):	8,2

TECHNOLOGIA I KONSTRUKCJA:	
ściany zewnętrzne:	murwane warstwowe
ściany wewnętrzne:	murwane / z płyt gipsokartonowych
strop:	prefabrykowany gęstożebrowy
konstrukcja dachu:	tradycyjna drewniana, krokwiowo-jętkowa
schody:	żelbetowe wylewane

WYKOŃCZENIE	
pokrycie dachu:	dachówka ceramiczna - esówka albo holenderka
elewacje:	cegła pełna licowa, oblicówka drewniana z desek sosnowych, tynk na siatce / cienkowarst.
sposób ogrzewania:	c.o. / ogrzewanie podłogowe, gazowy kocioł kondensacyjny z zasobnikiem / pompa ciepła (kotłownia wyodrębniona jako oddzielne pomieszczenie - możliwe także inne źródła zasilania ogrzewania, inne paliwa)
instalacje:	sanitarne, elektryczna, gazowa, grzewcza, went. (rekuperator), piorunochronna, telekom. (i in.)

131 m²

Struktura 5 osi

Cały obszar województwa warmińsko-mazurskiego

Adrian Wyparło Studio
Autor: Adrian Wyparło

Wyróżnienie

Uzasadnienie Sądu Konkursowego:
Tradycyjny układ prostych, ceglanych brył z ceramicznymi dachami. Czytelny układ wnętrza.



Widok od strony ulicy



Elewacja frontowa



Elewacja boczna



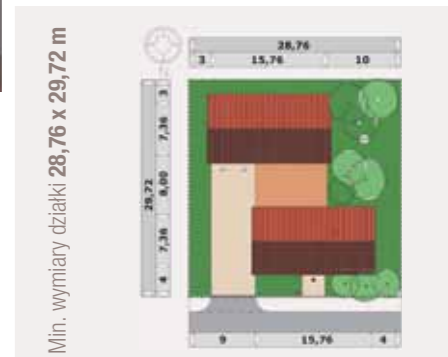
Widok wnętrza



Widok z wnętrza na ogród

KONTAKT W SPRAWIE ZAKUPU PROJEKTU:

Adrian Wyparło Studio
Bukowa 35, 41-300 Dąbrowa Górnicza
e-mail: studio@adrianwyparło.com
tel. (+48) 501 191 323



Powierzchnia: (A: Budynek domu B: Budynek użytkowy bez rozbudowy A+B: Razem)

użytkowa (m ²):	A: 131, B: 78,5, A+B: 209,5
netto (m ²):	A: 148, B: 93, A+B: 241
całkowita (m ²):	A: 208, B: 114, A+B: 301
zabudowy (m ²):	A: 116, B: 92, A+B: 208
kubatura (m ³):	A: 438, B: 341, A+B: 779
powierzchnia dachu (m ²):	A: 78,5, B: 78,5, A+B: 157
kąt nachylenia dachu:	40 stopni
wysokość do kalenicy (m):	7

TECHNOLOGIA I KONSTRUKCJA:

ściany zewnętrzne:	Murwane trójwarstwowe wentylowane z systemowych pustaków ceram. 25cm
ściany wewnętrzne:	Murwane z syst. pustaków ceram. 25cm; działowe murwane lub G-K, 12cm
strop:	Teriva
konstrukcja dachu:	Wiązba drewniana w systemie krokwiowym
schody:	Żelbetowe monolityczne

WYKOŃCZENIE

pokrycie dachu:	Dachówka ceramiczna „esówka” w kol. czerwonym naturalnym
elewacje:	Cegła licowa w kol. czerwonym naturalnym
sposób ogrzewania:	piec gazowy c.o., na życzenie inw. gruntowy wymiennik ciepła z pompą ciepła
instalacje:	instalacje energii elektrycznej, teletechniczne, wodkan, c.o., pompa ciepła



171 m²

Dom z podcieniem

Cały obszar województwa warmińsko-mazurskiego



Widok od strony ulicy



Widok od strony ulicy

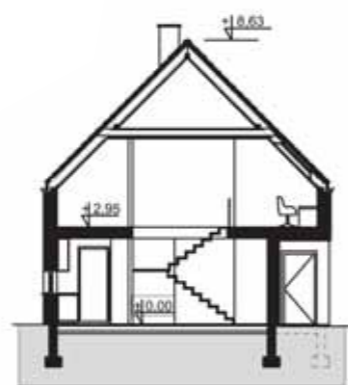


Widok od strony ulicy

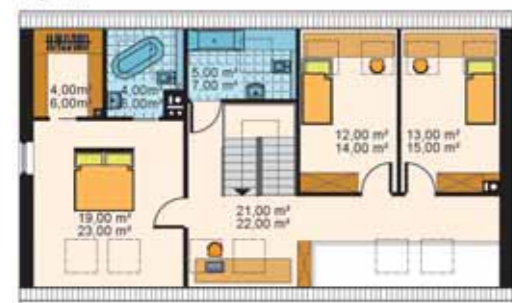


Widok od strony ogrodu

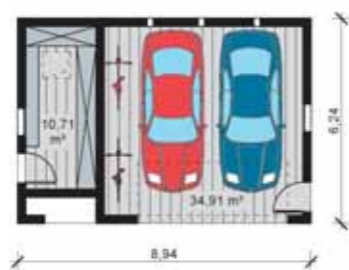
PARTER
93,0 m²



PODDASZE
78,00 m²



BUD. GOSPODARCZY
45,6 m²



Autor:
Agata Tomaszewicz

Wyróżnienie

Uzasadnienie Sądu Konkursowego:
Prosta bryła, trafna interpretacja tradycyjnego, ceglano-ceglanego detalu.

KONTAKT W SPRAWIE ZAKUPU PROJEKTU:

Agata Tomaszewicz
54-134 Wrocław ul. Bednarska 16/5
e-mail: biuro@yaga-design.pl
tel. 516-135-132

Min. wymiary działki 26 x 27 m



Powierzchnia:

użytkowa (m ²):	171
netto (m ²):	186
całkowita (m ²):	255
zabudowy (m ²):	130
kubatura (m ³):	855
powierzchnia dachu (m ²):	130
kąt nachylenia dachu:	45 stopni
wysokość do kalenicy (m):	8,63

TECHNOLOGIA I KONSTRUKCJA:

ściany zewnętrzne:	ściana murowana trójwarstwowa
ściany wewnętrzne:	ściana murowana z pustaków ceramicznych lub silikatów
strop:	gęstożebrowy typu Teriva
konstrukcja dachu:	więźba drewniana jętkowa
schody:	schody samonośne na konstrukcji drewnianej lub stalowej

WYKOŃCZENIE

pokrycie dachu:	dachówka ceramiczna płaska
elewacje:	cegła klinierowa, tynk
sposób ogrzewania:	pompa ciepła
instalacje:	grzewcza, wod-kan, elektryczna

156,7 m²

Dom prywatny

Południowa Warmia, południowe i wschodnie Mazury

Laboratorium Architektura Design Karol Gadecki,
Poznań
Zespół autorski w składzie: Karol Gadecki,
Katarzyna Kaniewska-Piepenborn

Wyróżnienie

Uzasadnienie Sądu Konkursowego:
Interesująca próba wyjścia poza schemat, przy jednoczesnym zastosowaniu tradycyjnych materiałów i oszczędnych podziałów.

KONTAKT W SPRAWIE ZAKUPU PROJEKTU:

Laboratorium Architektura Design Karol Gadecki
ul. Źródłana 18/1, 60-643 Poznań
tel. 508 393943
osoba kontaktowa: arch. Karol Gadecki



Widok od strony ulicy



Widok wnętrza



PRZYSIÓŁEK

Przykładowe rozwiązania przestrzenne w oparciu o projekt „Dom prywatny”



Min. wymiary działki 30 x 25 m



PARTER
85,98 m²



PODDASZE
70,81 m²



PRZEKRÓJ



Powierzchnia:

użytkowa (m ²):	156,79 (dom), 35,42 (bud. gospodarczy)
netto (m ²):	164,28 (dom), 35,42 (bud. gospodarczy)
całkowita (m ²):	232,42 (dom), 43,63 (bud. gospodarczy)
zabudowy (m ²):	116,21 (dom), 43,63 (bud. gospodarczy)
kubatura (m ³):	703,84 (dom), 190,35 (bud. gospodarczy)
powierzchnia dachu (m ²):	138,01
kąt nachylenia dachu:	40 stopni
wysokość do kalenicy (m):	8,30

TECHNOLOGIA I KONSTRUKCJA:

ściany zewnętrzne:	Technologia tradycyjna murowana - pustak MAX, wełna mineralna na ruszcie aluminiowym + opcjonalnie elewacja drewniana (głównie południowa Warmia i południowe i wschodnie Mazury) lub płyty włókno-cementowe białe i ceglano (obszar całego województwa)
ściany wewnętrzne:	Murowane z ceramiki budowlanej
strop:	Typu Filigran
konstrukcja dachu:	Więźba tradycyjna drewniana
schody:	Żelbetowe monolityczne

WYKOŃCZENIE

pokrycie dachu:	Tradycyjne – dachówka ceramiczna lub betonowa
elewacje:	Technologia lekka sucha - elewacja drewniana lub płyty włókno-cementowe
sposób ogrzewania:	Piec typu Koza z płaszczem wodnym lub wkład kominkowy z płaszczem wodnym
instalacje:	wodna, kanalizacyjna, elektryczna, siłowa, teleinformatyczna, ogrzewcza (opcjonalnie gazowa), odgromowa, wentylacyjna

138,4 m²

Niezapominajka

Południowa Warmia, południowa i wschodnia część Mazur



Widok od strony ogrodu



Widok od strony ulicy



Widok od strony ogrodu



Widok od strony ogrodu

MRZEWA ARCHITEKCI Robert Mrzewa, Łódź
Zespół autorski w składzie:
Robert Mrzewa, Katarzyna Mrzewa

Wyróżnienie

Uzasadnienie Sądu Konkursowego:

Tradycyjne proporcje brył, współczesna interpretacja detalu.

KONTAKT W SPRAWIE ZAKUPU PROJEKTU:

MRZEWA ARCHITEKCI Robert Mrzewa
90-625 Łódź, ul. Żeromskiego 61 lok.12
tel./fax. 42 2505657, tel.mobile 608386767
e-mail: biuro@mrzewaarchitekci.pl
www.mrzewaarchitekci.pl

Min. wymiary działki 37,75 x 25,05 m



Powierzchnia:	
użytkowa (m ²):	138,40 + 45,80 = 184,20 (dom + garaż)
netto (m ²):	175,80 + 49,60 = 225,40 (dom + garaż)
całkowita (m ²):	243,70 + 68,40 = 312,10
zabudowy (m ²):	253,50
kubatura (m³):	731,40 + 342,80 = 1074,20
powierzchnia dachu (m²):	305
kąt nachylenia dachu:	45 stopni
wysokość do kalenicy (m):	8,40

TECHNOLOGIA I KONSTRUKCJA:

ściany zewnętrzne	pustaki ceramiczne poryzowane 25,00 cm typu MAX, POROTHERM itp.
ściany wewnętrzne:	mурowane z pustaków ceramicznych lub cegła pełna, gr.12,00cm
strop:	stropy gęstożebrowe TERIVA
konstrukcja dachu:	drewniana krokwiowo-jętkowa
schody:	drewniane, systemowe, konstrukcja lekka

WYKOŃCZENIE

pokrycie dachu:	dachówka ceramiczna
elewacje:	tynk mineralny cienkowarstwowy na izolacji termicznej, deska elewacyjna
sposób ogrzewania:	kotłownia na paliwo stałe np.: EKOgroszek; możliwość adaptacji na inne źródła ciepła
instalacje:	elektryczna, wod-kan, co , wentylacja grawitacyjna

162,3 m²

Dom z buforami

Cały obszar województwa warmińsko-mazurskiego

Zespół autorski w składzie:
Krzysztof Czech, Grzegorz Ostrowski

Wyróżnienie

Uzasadnienie Sądu Konkursowego:

Udana, współczesna interpretacja tradycyjnego wzorca.



Widok od strony ulicy



Widok od strony ogrodu

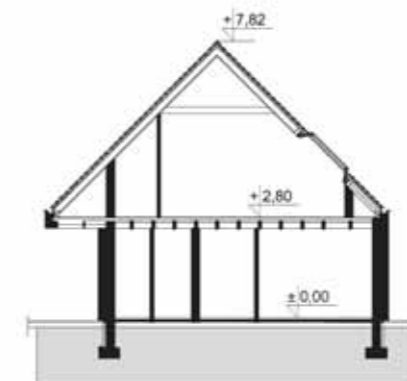
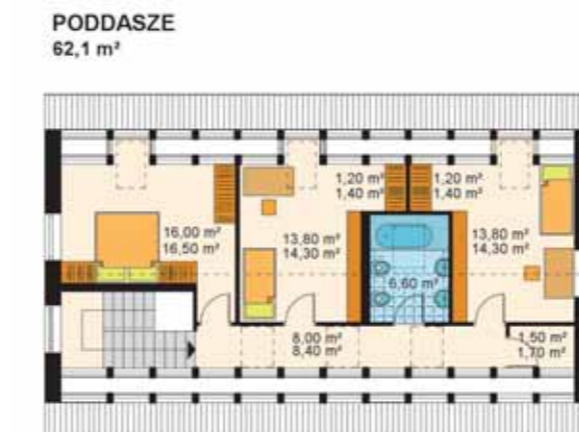
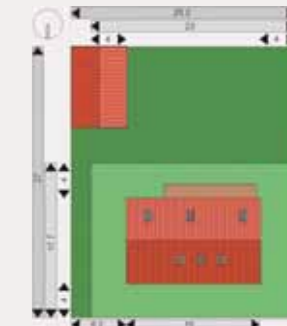


Widok od strony ogrodu

KONTAKT W SPRAWIE ZAKUPU PROJEKTU:

Grzegorz Ostrowski
41-800 Zabrze, ul. Św. Floriana 6/7
e-mail: oestero@gmail.com
tel.: 691-404-542

Min. wymiary działki 25,2 x 27 m



Powierzchnia:	
użytkowa (m ²):	162,3
netto (m ²):	171,7
całkowita (m ²):	297,8
zabudowy (m ²):	149
kubatura (m³):	8142,2
powierzchnia dachu (m²):	204
kąt nachylenia dachu:	45 stopni
wysokość do kalenicy (m):	7,82

TECHNOLOGIA I KONSTRUKCJA:

ściany zewnętrzne	mурowane z cegły
ściany wewnętrzne:	mурowane z cegły
strop:	drewniany
konstrukcja dachu:	więźba drewniana krokwiowo – jętkowa
schody:	żelbetowe

WYKOŃCZENIE

pokrycie dachu:	dachówka holenderka
elewacje:	cegła opcjonalnie drewno lub tynk,
sposób ogrzewania:	ogrzewanie gazowe wspomagane kominiek
instalacje:	woda, kanalizacja, centralne ogrzewanie gazowe.

127,1 m²

E_Kochówka

Cały obszar województwa warmińsko-mazurskiego



Widok od strony ogrodu



Układ osadniczy oparty na „E_Kochówce”



Widok elewacji



Biuro Studiów i Projektów „SYNERGIA”,
Tarnowo Podgórne
Autor:
Tomasz Mielczyński

Wyróżnienie

Uzasadnienie Sądu Konkursowego:

Współczesna, udana interpretacja tradycyjnej „kochówki” (niewielki, typowy dom z okresu międzywojennego). Dodatkowy wariant klatki schodowej pozwala na podział na dwa niezależne mieszkania. Daje możliwość tworzenia harmonijnych układów osadniczych.

KONTAKT W SPRAWIE ZAKUPU PROJEKTU:

Biuro Studiów i Projektów SYNERGIA
arch. Tomasz Mielczyński
62-080 Tarnowo Podgórne, ul. Pocztowa 19
e-mail: synergia_biuro@wp.pl
tel. 61 670-00-36



Powierzchnia:	
użytkowa (m ²):	127,13
netto (m ²):	154,64
całkowita (m ²):	194,44
zabudowy (m ²):	97,22
kubatura (m ³):	683,99
powierzchnia dachu (m ²):	138,6
kąt nachylenia dachu:	45 stopni
wysokość do kalenicy (m):	9,54

TECHNOLOGIA I KONSTRUKCJA:

ściany zewnętrzne	błoczek silikatowy 24cm, Wełna z włókien konopnych STEICO - 24 cm /słupki dwuteowe rusztu elewacji STEICO L-24cm, Płyta STEICOwall - 2 cm, Płyta STEICOwall - 2 cm, Płyta STEICOflex - 2 cm*
ściany wewnętrzne:	ściana wewnętrzna murowana z bloczków Silikatowych -12 cm, Ściana murowana z bloczków Silikatowych -24 cm
strop:	plyta krzyżowo zbrojona h= 12 cm
konstrukcja dachu:	belki dwuteowe STEICO 30 cm, wełna z włókien konopnych STEICO - 40 cm
schody:	konstrukcja drewniana, wolnostojące, kręcone

WYKOŃCZENIE

pokrycie dachu:	dachówka "karpówka" czerwona, opcjonalnie inny kolor; obróbki blacharskie z blachy malowanej proszkowo RHEINZINK
elewacje:	elewacja tynkowana, tynk mineralny, silikatowy z warstwą rozbijającą B76 napiecia powierzchniowe wody, o wysokiej paroprzepuszczalności i elastyczności, cienkowarstwowy w kolorze białym, np. StoThermClassic Lotusan
sposób ogrzewania:	ogrzewanie powierzchniowe ściennie i podłogowe ze źródłem ciepła w centrali energetycznej SolvisMax, zintegrowanej z palnikiem kondensacyjnym, obwodem ogrzewania kominkowego i panelami solarnymi SolvisCala
instalacje:	wentylacji mechanicznej z odzyskiem ciepła,

174,5 m²

HOU2E

Cały obszar województwa warmińsko-mazurskiego



Widok od strony ogrodu



Widok od strony ulicy



Widok od strony ulicy



Widok od strony ogrodu



Zespół autorski w składzie:
Lucyna Jaśkiewicz, Agnieszka Weryszko,
Agnieszka Rumieź

Wyróżnienie

Uzasadnienie Sądu Konkursowego:

Tradycyjne materiały ceramiczne, prostota formy, klarowność kompozycji, nowoczesny detal. Nawiązanie do tradycyjnego układu brył we współczesnej stylistyce. Ciekawy układ funkcjonalny.

KONTAKT W SPRAWIE ZAKUPU PROJEKTU:

Lucyna Jaśkiewicz
tel. kom. +48 505 126 324
e-mail: kontakt@numastudio.pl
www.numastudio.pl



Powierzchnia:	
użytkowa (m ²):	174,54
netto (m ²):	218,48 (razem z garażem, kotłownią i pom. gospodarczym)
całkowita (m ²):	396,78
zabudowy (m ²):	198,38
kubatura (m ³):	818,03
powierzchnia dachu (m ²):	192,74
kąt nachylenia dachu:	45 stopni
wysokość do kalenicy (m):	8,72

TECHNOLOGIA I KONSTRUKCJA:

ściany zewnętrzne	Ściana trójwarstwowa: warstwa nośna: bloki wapienno-piaskowe, izolacja: styropian EPS 70, wykończenie elewacji: (1) cegła ceramiczna (2) elewacyjne deski drewniane na podkonstrukcji systemowej
ściany wewnętrzne:	Bloki wapienno-piaskowe
strop:	Strop gęstożebrowy (np. Teriva), w łączniku - strop żelbetowy
konstrukcja dachu:	Konstrukcja: drewniana krokwiowa, izolacja: wełna mineralna, folia wysokoparoprzepuszczalna, wykończenie: dachówka ceramiczna
schody:	dywanowe schody w konstrukcji stalowej, samo-nośne, wykończenie: okładzina drewniana.

WYKOŃCZENIE

pokrycie dachu:	Dachówka ceramiczna – esówka w kolorze czerwień naturalna
elewacje:	(1) cegła ceramiczna (2) elewacyjne deski drewniane na systemowej podkonstrukcji.
sposób ogrzewania:	Instalacja c.o. - wodna; grzejniki (np. stalowe płytowe, możliwość instalacji ogrzewania podłogowego); kocioł z zamkniętą komorą spalania (np. gazowy); dodatkowo: kominek na drewno opałowe w części dziennej;
instalacje:	Instalacja wod-kan, wentylacyjna, elektryczna, odgromowa

158 m²

DR_01

Cały obszar województwa warmińsko-mazurskiego



Widok od strony ogrodu



Widok od strony ogrodu



Widok od strony ulicy



Widok od strony ogrodu



PRZEKRÓJ

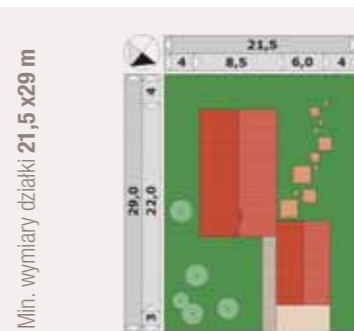
Zespół autorski w składzie:
Paweł Osmak, Marcin Pawłowski,
Andrzej Pawłowski

Wyróżnienie

Uzasadnienie Sądu Konkursowego:

Ciekawa interpretacja archetypu domu w krajobrazie.
Konsekwentne użycie niewielkiej ilości materiałów.

KONTAKT W SPRAWIE ZAKUPU PROJEKTU:

Marcin Pawłowski
53-525 Wrocław ul. Stysia 41/11
e-mail: Marcin.pa@gmail.com
tel. 666-262-858

Min. wymiary działki 21,5 x 29,0 m

Powierzchnia:

użytkowa (m ²):	158
netto (m ²):	173
całkowita (m ²):	270
zabudowy (m ²):	160
kubatura (m ³):	427
powierzchnia dachu (m ²):	167
kąt nachylenia dachu:	45 stopni
wysokość do kalenicy (m):	8,64

TECHNOLOGIA I KONSTRUKCJA:

ściany zewnętrzne	Ściana murowana z pustaków ceramicznych POROTHERM o grubości 20 cm, docieplona styropianem gr. 12 cm, licowanie deską fasadową
ściany wewnętrzne	Ściany działowe z pustaków ceramicznych POROTHERM gr.8 cm
strop:	Strop nad parterem gęstożebrowy
konstrukcja dachu:	Konstrukcja drewniana
schody:	drewniane lub stalowe

WYKOŃCZENIE

pokrycie dachu:	Pokryty dachówką cementową typu BRAAS „TEGALIT” lub podobną innego producenta
elewacje:	deska fasadowa, drewniana, mocowanie na ruszcie drewnianym lub aluminium
sposób ogrzewania:	kocioł gazowy
instalacje:	wody, kanalizacja, CO z piecem na gaz, elektryczna, wentylacji mechanicznej z systemem odzyskiwania ciepła (opcjonalnie)

161,9 m²

Warmińska nostalgia

Cały obszar województwa warmińsko-mazurskiego



Widok północno-zachodni



Widok z góry - północny-wschód



Widok z narożnika - południowy-zachód



Widok z tarasu

Zespół autorski w składzie:
Anita Świat-Tekielska, Tomasz Żabiński

Wyróżnienie

Uzasadnienie Sądu Konkursowego:

Tradycyjna bryła, harmonijna kompozycja detali. Dobry układ funkcjonalny.

KONTAKT W SPRAWIE ZAKUPU PROJEKTU:

„Kuznia projektów” Arch. Anita Świat-Tekielska
10-436 Olsztyn ul. Dworcowa 20/82
e-mail: anita.swiat@interia.pl
tel. 602-444-257

Min. wymiary działki 35 x 28 m



Powierzchnia:

użytkowa (m ²):	161,9 (dom), 60,3 (bud. gospodarczy)
netto (m ²):	161,9 (dom), 60,3 (bud. gospodarczy)
całkowita (m ²):	195,3 (dom), 60,3 (bud. gospodarczy)
zabudowy (m ²):	120,1 (dom), 71,4 (bud. gospodarczy)
kubatura (m ³):	675,5 (dom), 200,0 (bud. gospodarczy)
powierzchnia dachu (m ²):	193,4 (dom), 118,0 (bud. gospodarczy)
kąt nachylenia dachu:	40 stopni (dom), 40 stopni (bud. gospodarczy)
wysokość do kalenicy (m):	7,41 (dom), 6,23 (bud. gospodarczy)

TECHNOLOGIA I KONSTRUKCJA:

ściany zewnętrzne	ściana trójwarstwowa: bloczki wapienno-piaskowe gr.18,0cm + wełna mineralna gr.15,0cm + warstwa osłonowa cegła ceramiczna ręcznie formowana
ściany wewnętrzne:	z bloczków wapienno-piaskowych gr.12,0cm
strop:	monolityczny strop żelbetowy alternatywnie stropy gęstożebrowe
konstrukcja dachu:	dach drewniany dwuspadowy, więźba dachu krokwiowa w układzie płatwiowo-kleszczowym, krycie dachówka ceramiczna
schody:	konstrukcja samonośna drewniana lub stalowa

WYKOŃCZENIE

pokrycie dachu:	dachówka ceramiczna
elewacje:	elewacja: cegła ceramiczna ręcznie formowana / szczyty budynku - panele drewniane / cokół - kamienny
sposób ogrzewania:	źródło podstawowe: kocioł gazowy kondensacyjny, źródło uzupełniające: kominek z płaszczem wodnym oraz układ solarny
instalacje:	instalacje projektowane: wod-kan, c.o., gazowa, elektryczna

137,8 m²

Dekor

Cały obszar województwa warmińsko-mazurskiego



Przykładowe zagospodarowanie przestrzenne



Widok od strony ogrodu



Widok od strony ogrodu



Widok od strony ogrodu

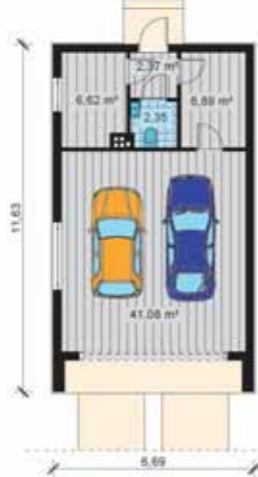
PARTER

79,12 m²



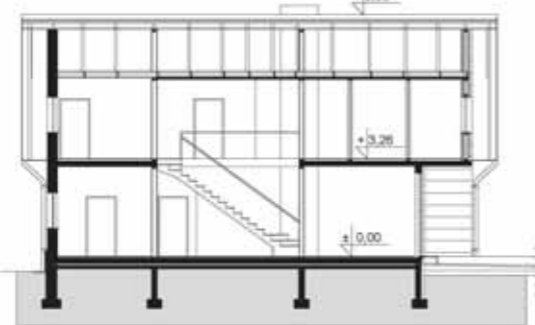
BUD. GOSPODARCZY

59,31 m²



PODDASZE

58,72 m²



Zespół autorski w składzie:
Sylwia Rzepnicka, Magda Dzioba

Wyróżnienie

Uzasadnienie Sądu Konkursowego:
Próba reinterpretacji wzorca drewnianej chałupy, z wykorzystaniem współczesnego detalu.

KONTAKT W SPRAWIE ZAKUPU PROJEKTU:

Mgr inż. Arch. Sylwia Rzepnicka,
80-254 Gdańsk, ul. Partyzantów 65/4
e-mail: Sylwia.rzepnicka@gmail.com
tel. 665-171-519



Powierzchnia:
użytkowa (m ²): 137,84
netto (m ²): 166,62
całkowita (m ²): 286,03
zabudowy (m ²): 112,06 + 61,91 (ganek + taras niezadaszony)
kubatura (m ³): 763,24
powierzchnia dachu (m ²): 223,50
kąt nachylenia dachu: 45 stopni
wysokość do kalenicy (m): 8,58

TECHNOLOGIA I KONSTRUKCJA:

ściany zewnętrzne	konstrukcja szkieletowa 14 cm (bale elewacyjne + ruszt wsporczy bez wypełnienia + folia wiatroizolacyjna + płyta poszycia + szkielet drewniany 140x38 mm wypełniony izolacją cieplną+paroizolacja +ruszt wsporczy wewnętrzny wypełniony izolacją + płyty KG); ściany garażu - bez rusztu wsporczego wewnętrznego
ściany wewnętrzne:	ściany wewnętrzne szkieletowe 8,9 cm (szkielet wypełniony izolacją) + płyty kg z obu stron; ściany z instalacjami wod.-kan- szkielet 14 cm
strop:	strop drewniany belkowy
konstrukcja dachu:	dach z więźbą drewnianą o konstrukcji krokwiowo-jętkowej
schody:	schody drewniane zabiegowe, policzkowe

WYKOŃCZENIE

pokrycie dachu:	dachówka (opcjonalnie gont)
elewacje:	elewacja z drewnianych bali gr.6cm na wentylowanym ruszcie wsporczym
sposób ogrzewania:	kotłownia w bud. gospodarczym - pomieszczenie na dowolny typ ogrzewania (najkorzystniejszy dla danego otoczenia)
instalacje:	Energia elektryczna z linii niskiego napięcia 220/380 V; Woda z sieci wodociągowej; Ścieki odprowadzane do sieci kanalizacji; Możliwość zastosowania systemu wykorzystania wody deszczowej do podlewania ogrodu i do spłukiwania toalet; Możliwość zamontowania kolektorów słonecznych

174,3 m²

Dom typowy

Cały obszar województwa warmińsko-mazurskiego



Widok od frontu



Widok od frontu



Widok od strony ogrodu



Widok od strony ogrodu

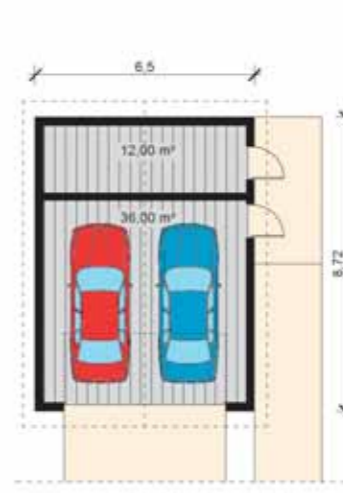
PARTER

100,24 m²



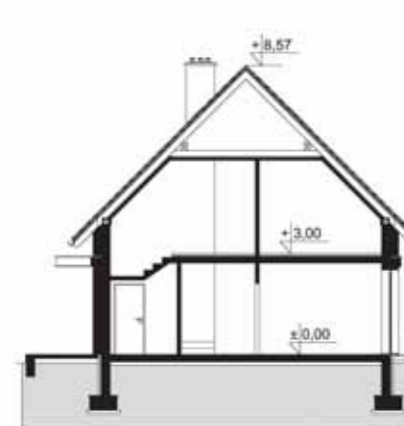
BUD. GOSPODARCZY

48,00 m²



PODDASZE

74,39 m²



Autor:
Filip Maciej Jabłoński

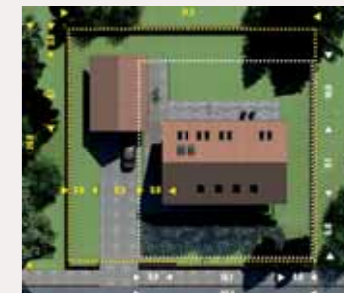
Wyróżnienie

Uzasadnienie Sądu Konkursowego:
Tradycyjny układ bryt. Współczesna interpretacja kompozycji cegły i drewna.

KONTAKT W SPRAWIE ZAKUPU PROJEKTU:

Pracownia Projektowa Filip Maciej Jabłoński
ul. Brukowa 28B/21, 15-889 Białystok
tel. 601458540
e-mail: biuro@jablonskiarchitekci.pl
www.jablonskiarchitekci.pl

Min. wymiary działki 31,2 x 26,8 m



Powierzchnia:
użytkowa (m ²): 174,29
netto (m ²): 197,39
całkowita (m ²): 267
zabudowy (m ²): 133,54
kubatura (m ³): 673,2
powierzchnia dachu (m ²): 235,35
kąt nachylenia dachu: 45 stopni
wysokość do kalenicy (m): 8,57

TECHNOLOGIA I KONSTRUKCJA:

ściany zewnętrzne	ściana trójwarstwowa (pustak ceramiczny 25 cm + styropian 12 cm + cegła ceramiczna 12 cm)
ściany wewnętrzne:	pustak ceramiczny
strop:	żelbetowy, wylewany
konstrukcja dachu:	więźba drewniana
schody:	żelbetowe zabiegowe ze spocznikiem

WYKOŃCZENIE

pokrycie dachu:	dachówka ceramiczna
elewacje:	cegła klinierowa
sposób ogrzewania:	piec na paliwo stałe
instalacje:	CO, wodociągowa, kanalizacji sanitarnej, elektryczna

174,6 m²

Double

Cały obszar województwa warmińsko-mazurskiego



Widok od ogrodu



Widok od ogrodu



Widok od ogrodu



Wizualizacja wnętrza



Zespół autorski w składzie:
Małgorzata Domin, Jacek Piechura

Wyróżnienie

Uzasadnienie Sądu Konkursowego:

Klarowna koncepcja przestrzenna, elegancja planu i powściągliwe użycie w naturalny sposób patujących się materiałów.

KONTAKT W SPRAWIE ZAKUPU PROJEKTU:

Jacek Piechura
00-679 Warszawa ul. Wilcza 69/22
e-mail: jacek@architektura.info



Powierzchnia:	
użytkowa (m ²):	174,6 (dom), 39,6 (garaż i pom.gosp.)
netto (m ²):	214,2 (dom), 39,6 (garaż i pom.gosp.)
całkowita (m ²):	320
zabudowy (m ²):	200

kubatura (m ³):	1076
powierzchnia dachu (m ²):	314
kąt nachylenia dachu:	50 stopni
wysokość do kalenicy (m):	7,2

TECHNOLOGIA I KONSTRUKCJA:

ściany zewnętrzne	pustaki ceramiczne Porotherm gr.18,8 cm na termoizolacyjnej zaprawie murarskiej, ocieplenie z wełny mineralnej gr.10 cm
ściany wewnętrzne:	10 cm, płyta gk na ruszcie drewnianym
strop:	na belkach drewnianych
konstrukcja dachu:	drewniana, ciesielska; krokwie oparte na murłatach,
schody:	drewniane

WYKOŃCZENIE

pokrycie dachu:	krycie dachu deskami modrzewiowymi, wariantowo dachówka ceramiczna holenderska
elewacje:	deski modrzewiowe na ruszcie, barwione i impregnowane
sposób ogrzewania:	pompa ciepła typu powietrze – woda
instalacje:	

162,2 m²

Moderna

Cały obszar województwa warmińsko-mazurskiego



Widok od frontu



Widok od frontu

Elewacja

Elewacja

MP Studio Projekt, Olsztyn
Zespół autorski w składzie:
Agata Wojciechowska-Grygo,
Małgorzata Zyskowska, Justyna Kalinowska

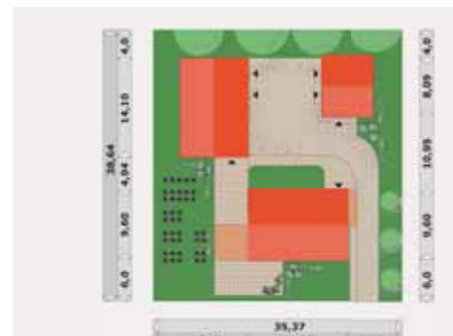
Wyróżnienie

Uzasadnienie Sądu Konkursowego:

Interesująca próba kontynuacji międzywojennej formuły regionalizmu.

KONTAKT W SPRAWIE ZAKUPU PROJEKTU:

MP STUDIO PROJEKT,
UL. ŻEROMSKIEGO 24 J, 10-355 OLSZTYN;
tel./fax. 89-535-80-04;
e-mail: biuro@mpstudioprojekt.pl;
www.mpstudioprojekt.pl



Powierzchnia:	
użytkowa (m ²):	162,20
netto (m ²):	164,20
całkowita (m ²):	222,00
zabudowy (m ²):	119,4
kubatura (m ³):	910
powierzchnia dachu (m ²):	220
kąt nachylenia dachu:	45 stopni
wysokość do kalenicy (m):	8,10

TECHNOLOGIA I KONSTRUKCJA:

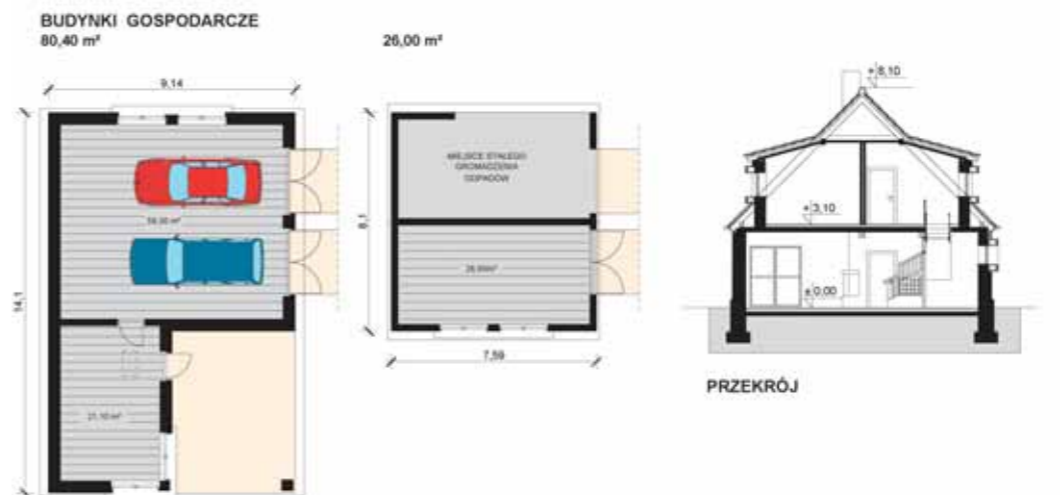
ściany zewnętrzne	Ściany zewnętrznie murowane z pustaków z ceramiki poryzowanej, lico wykonane z desek
ściany wewnętrzne:	Murowane o szer. 25 cm. Ściany działowe - murowane 12 o szer. 8,0cm i 12,0cm lub wykonane z suchej zabudowy z profili stalowych obudowanych płytą GKFI i GKFI lub FERMACELL, z wypełnieniem wełną mineralną
strop:	Strop żelbetowy.
konstrukcja dachu:	Dach o konstrukcji drewnianej o nachyleniu połaci pod kątem 45 stopni.
schody:	Schody wewnętrzne o konstrukcji żelbetowej.

WYKOŃCZENIE

pokrycie dachu:	Dachówka ceramiczna esówka.
elewacje:	ściana licowa wykonana z desek, fragmenty wykorzystane płytką klinkierową

sposób ogrzewania:	Instalacja grzewcza – dom zaprojektowano w taki sposób, by możliwe było wprowadzenie każdego rodzaju ogrzewania. W tym celu zaprojektowano pomieszczenie techniczne na parterze obiektu mieszkalnego, które ma odpowiednie parametry, wentylację grawitacyjną i możliwość podłączenia do kominia spalnicowego, ewentualnie dymowego. Zaprojektowano też przewód czerpny. Dodatkowo w salonie zaprojektowano kominiek.
--------------------	---

instalacje:	Instalacja wodociągowa zasilana z sieci wodociągowej. Instalacja kanalizacji sanitarnej odprowadzona do sieci kanalizacji sanitarnej. Instalacja elektryczna zalicznikowa zasilana z sieci energetycznej.
-------------	---



167,3 m²

Murowaniec

Cały obszar województwa warmińsko-mazurskiego



Widok od strony ulicy



Wizualizacja



Elewacje

MP Studio Projekt, Olsztyn
Zespół autorski w składzie:
Małgorzata Zyskowska,
Agata Wojciechowska-Grygo, Justyna Kalinowska

Wyróżnienie

Uzasadnienie Sądu Konkursowego:

Ciekawe połączenie modernistycznego detalu i tradycyjnej formy.

KONTAKT W SPRAWIE ZAKUPU PROJEKTU:

MP STUDIO PROJEKT,
UL. ŻEROMSKIEGO 24 J, 10-355 OLSZTYN;
tel./fax. 89-535-80-04;
e-mail: biuro@mpstudioprojekt.pl;
www.mpstudioprojekt.pl



Powierzchnia:	
użytkowa (m ²):	167,34
netto (m ²):	255,81
całkowita (m ²):	366,91
zabudowy (m ²):	168,91
kubatura (m ³):	1074,67
powierzchnia dachu (m ²):	264,38
kąt nachylenia dachu:	40 stopni
wysokość do kalenicy (m):	7,9

TECHNOLOGIA I KONSTRUKCJA:

ściany zewnętrzne	Ściany zewnętrzne warstwowe - murowane gr. 24 cm z warstwą docieplenia grubości 10 cm, pustką powietrzną oraz ścianą licówką murowaną z cegły o grubości 12 cm
ściany wewnętrzne	Ściany konstrukcyjne – murowane o szer. 24 cm. Ściany działowe – murowane o szer. 12 cm lub wykonane z suchej zabudowy z profili stalowych obudowanych płytą GKF i GKF lub FERMACELL, z wypełnieniem wełną mineralną
strop:	Strop żelbetowy.
konstrukcja dachu:	Dach o konstrukcji drewnianej z nachyleniem połaci pod kątem 40 stopni.
schody:	Schody wewnętrzne o konstrukcji żelbetowej, ze stopniami wykończonymi drewnem

WYKONCZENIE

pokrycie dachu:	Dachówka ceramiczna w kolorze czerwieni.
elewacje:	Ściana licowa murowana z cegły o grubości 12 cm.
sposób ogrzewania:	Instalacja grzewcza – przewidziano kocioł grzewczy zasilany gazem ziemnym lub ze zbiornika podziemnego zlokalizowanego na terenie działki
instalacje:	wentylacja – przewidziano wentylację mechaniczną nawiewno – wywiewną z rekuperacją; instalacja wodociągowa zasilana z sieci wodociągowej; instalacja kanalizacji sanitarnej odprowadzona do sieci kanalizacji sanitarnej; instalacja elektryczna zalicznikowa zasilana z sieci energetycznej.

151 m²

Pod jednym dachem

Cały obszar województwa warmińsko-mazurskiego

Zespół autorski w składzie:
Marcin Podlewski, Katarzyna Niewiarowska

Wyróżnienie

Uzasadnienie Sądu Konkursowego:

Dobry układ funkcjonalny. Minimalistyczna interpretacja typowego, prostego domu z dwuspadowym dachem wzbogacona ciekawym ceglany detalem.



Widok od strony ogrodu



Widok od strony ulicy



Wizualizacja wnętrza



Wizualizacja wnętrza

KONTAKT W SPRAWIE ZAKUPU PROJEKTU:

Marcin Podlewski
ul. Jodłowa 42, 76-200 Słupsk
e-mail: podlewski.marcin@gmail.com
tel. 517-019-942



Powierzchnia:	
użytkowa (m ²):	151 (cz. mieszkalna), 121 (cz. gospodarcza), Razem = 272
netto (m ²):	175 (cz. mieszkalna), 141 (cz. gospodarcza), Razem = 316
całkowita (m ²):	410
zabudowy (m ²):	210
kubatura (m ³):	1252 (brutto)
powierzchnia dachu (m ²):	280
kąt nachylenia dachu:	45 stopni
wysokość do kalenicy (m):	8,90

TECHNOLOGIA I KONSTRUKCJA:

ściany zewnętrzne	porotherm 25cm + styropian 12cm + cegła 12cm
ściany wewnętrzne:	konstrukcyjne – porotherm 25 cm, działowe – gazobeton 11,5 cm
strop:	żelbetowy
konstrukcja dachu:	drewniana, krokwiowo-jętkowa
schody:	żelbetowe

WYKONCZENIE

pokrycie dachu:	dachówka ceramiczna esówka
elewacje:	cegła
sposób ogrzewania:	Sposób ogrzewania – pompa ciepła
instalacje:	wodno-kanalizacyjna, c.o., elektryczna



Słowniczek inwestora

Adaptacja niezbędne dostosowanie projektu gotowego do wszelkich warunków konkretnej lokalizacji, a także wprowadzenie zmian wynikających z życzeń i potrzeb inwestora.

Architekt adaptujący uprawniony projektant branży architektonicznej (członek Izby Architektów), który na zlecenie inwestora dostosowuje projekt gotowy do warunków konkretnej lokalizacji (warunków gruntowych, ukształtowania terenu, dostępnej infrastruktury, wymogów miejscowego planu zagospodarowania terenu lub decyzji o warunkach zabudowy) oraz przygotowuje projekt zagospodarowania działki. Opracowana i podpisana przez architekta adaptującego dokumentacja staje się ważnym projektem budowlanym (częścią dokumentacji budowy), który stanowi jeden z załączników do wniosku o pozwolenie na budowę.

Działka minimalna Granice minimalnej działki budowlanej określa Rozporządzenie Ministra Infrastruktury w sprawie warunków technicznych, jakim powinny odpowiadać budynki i ich usytuowanie (Dz.U. z 2002 r. Nr 75 poz. 690). Odległości budynku od granicy działki powinny wynosić minimum:

- przy ścianie z otworami okiennymi lub drzwiowymi – 4m;
- przy ścianie bez ww. otworów – 3m;
- od najbliższej krawędzi otworu okiennego umieszczonego na dachu lub w połaci dachowej – nie mniej niż 4m mierzone w poziomie;
- okapy i gzymsy nie mogą pomniejszać tych odległości o więcej niż 0,8m;
- balkon, galerie, werandy, tarasy i schody zewnętrzne nie mogą pomniejszać tych odległości o więcej niż 1,3m.

Dla konkretnej działki odległość domu od drogi określają lokalne przepisy (linia zabudowy).

Kalenica krawędź przecięcia dwóch połaci dachu; najczęściej mówimy o kalenicy głównej, która jest pozioma, najwyższą częścią dachu; kalenice narożne powstają na przecięciu skośnych krawędzi dachu wielospadowego.

Kubatatura objętość obliczona przez pomnożenie powierzchni liczonej w obrysie zewnętrznym wszystkich kondygnacji pod i nad terenem i wysokości każdej kondygnacji (płynie liczone są od spodu płyty konstrukcyjnej posadzki z pominięciem ław fundamentowych).

Powierzchnia całkowita powierzchnia wszystkich kondygnacji budynku w obrysie zewnętrznym ścian oraz wszystkich elementów wykraczających poza kubaturę obiektu tj. tarasów, schodów zewnętrznych, balkonów, podcieni, zjazdów do garaży itp.

Powierzchnia netto powierzchnia wszystkich pomieszczeń wewnętrznych budynku liczona po podłodze, w świetle wykończonych ścian. W potocznym znaczeniu oznacza powierzchnię wszystkich podłóg w domu.

Powierzchnia użytkowa powierzchnia wszystkich pomieszczeń (lub ich części) zgodnych z podstawową (mieszkalną) funkcją budynku o wysokości powyżej h=190 cm. Do powierzchni użytkowej nie zalicza się pomocniczej komunikacji wewnętrznej, a także pomieszczeń technicznych i gospodarczych.

Powierzchnia zabudowy powierzchnia ograniczona obrysem zewnętrznym obiektu na poziomie parteru.

Projekt gotowy wydawnictwo w postaci druku lub kopii zawierające opracowanie projektowe obiektu budowlanego o zakresie co najmniej projektu architektoniczno-budowlanego, przeznaczone do wykorzystania przez nabywcę-inwestora, bez zmian lub ze zmianami, przy realizacji jego zamiarów inwestycyjnych.

Zgodnie z § 4 ust.3 Rozporządzenia Ministra Infrastruktury z 3 lipca 2003 r. w sprawie szczegółowego zakresu i formy projektu budowlanego (Dz. U. 2003 r. Nr 120 poz. 1133): Projekt gotowy może być zastosowany jako projekt architektoniczno-budowlany przez projektanta obiektu budowlanego, po przystosowaniu go do wymagań decyzji o warunkach zabudowy i zagospodarowania terenu oraz po sporządzeniu stosownego projektu zagospodarowania działki lub terenu.

UWAGA: Projekt gotowy dopiero po dokonaniu adaptacji staje się wraz z planem zagospodarowania działki ważnym w procedurach urzędowych projektem budowlanym.

Wysokość do kalenicy wysokość mierzona od poziomu terenu przy najniższej położonym wejściu do budynku znajdującym się na pierwszej kondygnacji nadziemnej, do najwyższego miejsca dachu nie licząc kominów (kalenicy).

Zmiany w projekcie gotowym

Każdy projekt gotowy jest chroniony prawem autorskim. Powinien zawierać listę zmian, których można dokonać bez pisemnej zgody autora. O zgodę na większe, dodatkowe zmiany należy się zwrócić bezpośrednio do autora projektu. Tylko on może takich zmian dokonać.

Co zawiera projekt, który można zakupić u autorów?

Projektowi powtarzalnemu przygotowanemu do sprzedaży przez autorów odpowiada opracowanie w postaci kompletu czterech egzemplarzy projektu gotowego.

Na każdy egzemplarz składa się*:

1. CZĘŚĆ ARCHITEKTONICZNA

- opis techniczny,
- rzut parteru i pozostałych kondygnacji - pokazujący rozmieszczenie poszczególnych pomieszczeń i ich wymiary, powierzchnie, rozmieszczenie ścian, rozmieszczenie otworów drzwiowych, okiennych, urządzeń kuchennych i sanitarnych, w skali 1:50,
- aranżacja wszystkich pomieszczeń,
- rzut więźby dachowej z zestawieniem elementów więźby, w skali 1:50,
- aksonometria więźby dachowej – jeśli projektant uzna za potrzebne,
- rzut dachu, w skali 1:50,
- przekroje - obowiązkowo przez klatkę schodową i inne niezbędne do pokazania rozwiązania, w skali 1:50,
- elewacje, w skali 1:50,
- zestawienia stolarki okiennej i drzwiowej - wykazy okien i drzwi zawartych w projekcie i sposób ich otwierania,
- przedmiar robót (wykaz asortymentów i ilości materiałów zastosowanych w projekcie).

2. CZĘŚĆ KONSTRUKCYJNA

- opis techniczny,
- obliczenia statyczno-wytrzymałościowe, rzuty fundamentów i płyt stropowych w skali 1:50, rysunki detali konstrukcyjnych (przekroje wieńców, nadproży itp.), zestawienia np. stali.

3. CZĘŚĆ INSTALACYJNA

- opis techniczny,
- odpowiednie rysunki wszystkich zastosowanych instalacji, w skali 1:50.

4. ZAGOSPODAROWANIE DZIAŁKI

- Przykładowe zagospodarowanie działki

Do projektu powinny być dołączone kserokopie uprawnień do projektowania i zaświadczeń o przynależności do odpowiednich izb.

Do każdego projektu powinien być dołączony zakres dopuszczalnych zmian, które mogą być wprowadzone do projektu na etapie jego adaptacji. Ponadto inwestor może zwrócić się do autora projektu o nieodpłatne wydanie zgody na dokonanie zmian nie ujętych ww. zakresie, o ile nie będą one sprzeczne z celem konkursu tj. założeniem o kontynuowaniu w projekcie najlepszych tradycji budownictwa wiejskiego na terenie województwa warmińsko-mazurskiego.

* Podany zakres jest zakresem minimalnym. Pracownie mogą go rozszerzyć, jeśli uznają za konieczne.

MASURIAN
LAKE DISTRICT

Official Finalist



NEW 7 WONDERS
OF NATURE

vote for me on
new7wonders.com

WWW.MAZURYCUDNATURY.ORG

Bądź cudotwórcą GŁOSUJ NA MAZURY!

MAZURY jednym z 28 najpiękniejszych miejsc na Ziemi

wyślij SMS na numer 7155 o treści "MAZURY"

koszt SMS 1 zł netto

